

Program hospodárskeho rozvoja
a sociálneho rozvoja obce Lužany pri
Topli
2015 – 2024



OBSAH

1 ÚVOD	5
2 FORMY A OBSAHY MATERIÁLOV PRE VEREJNOSŤ	7
2.1 ANALYZOVANÉ KONCEPČNÉ DOKUMENTY	7
2.2 FINANČNÉ ZABEZPEČENIE PRE REALIZÁCIU PHRSR OBCE LUŽANY PRI TOPLI	9
2.3 DOKUMENTY SÚVISIACE S ROZVOJOM OBCE – ZAČLENENIE OBCE DO ÚZEMIA MAS TOPOĽA	16
3 ZÁKLADNÁ CHARAKTERISTIKA OBCE	16
3.1 HISTÓRIA OBCE	17
3.2 SYMBOLY OBCE	18
3.3 PRÍRODNÉ POMERY	18
3.4 VYUŽITIE KRAJINY OBCE	19
3.5 ŽIVOTNÉ PROSTREDIE	20
3.6 CESTOVNÝ RUCH	21
3.7 OBYVTEĽSTVO A ŠTRUKTÚRA OSÍDLENIA	21
3.8 VZDELANIE A ZAMESTNANOSŤ	25
3.9 BÝVANIE – VYBAVENOSŤ DOMÁCNOSTÍ	27
3.10 MIMOVLÁDNE ORGANIZÁCIE, ZDRUŽENIA A SPOLKY	28
3.11 ŠKOLSTVO	28
3.12 KULTÚRA A ŠPORT	29
3.13 SOCIÁLNA OBLASŤ A ZDRAVOTNÍCTVO	29
3.14 EKONOMIKA OBCE	29
3.15 SAMOSPRÁVA	29
3.16 TRH PRÁCE	30
3.17 TECHNICKÁ, TECHNOLOGICKÁ A DOPRAVNÁ INFRAŠTRUKTÚRA	31

4 IDENTIFIKÁCIA VONKAJŠÍCH FAKTOROV A ANALÝZA VONKAJŠIEHO PROSTREDIA NA VÝVOJ SITUÁCIE V OBCI	32
5 EX-POST HODNOTENIE PREDCHÁDZAJÚCEHO PHRSR	35
6 SWOT ANALÝZY	36
6.1 PROBLÉMOVÁ ANALÝZA – HLAVNÉ ODVETVOVE DISPARITY A VYMEDZENIE CIEĽOVÝCH SKUPÍN SO SÚSTREDENOU PODPOROU OBCE LUŽANY PRI TOPLI.....	39
7 VÍZIA OBCE LUŽANY PRI TOPLI	41
7.1 FORMULÁCIA A NÁVRH STRATÉGIE	41
8 PROGRAMOVÁ ČASŤ	42
9 EX-ANTE HODNOTENIE.....	43
10 REALIZAČNÁ ČASŤ	44
11 AKČNÝ PLÁN	46
12 FINANČNÁ ČASŤ	46
13 ZÁVER	47

ZOZNAM TABULIEK

Tabuľka 1 Štruktúra operačných programov.....	10
Tabuľka 2 Základná charakteristika obce	16
Tabuľka 3 Pôdny fond riešeného územia za rok 2014.....	19
Tabuľka 4 Vývoj počtu obyvateľov v obci Lužany pri Topli.....	22
Tabuľka 5 Predpokladaný vývoj počtu obyvateľov	24
Tabuľka 6 Vzdelanie	25
Tabuľka 7 Odvetvia hospodárstva	26
Tabuľka 8 Hospodáriace domácnosti	27
Tabuľka 9 Príjmy a výdavky obce	29
Tabuľka 10 Nezamestnanosť	30
Tabuľka 11 Technická infraštruktúra.....	31
Tabuľka 12 STEEP analýza	34
Tabuľka 13 Ex-post hodnotenie.....	35
Tabuľka 14 Plánované ciele, opatrenia a aktivity v sociálnej oblasti	42
Tabuľka 15 Plánované ciele, opatrenia a aktivity v hospodárskej oblasti.....	42
Tabuľka 16 Plánované ciele, opatrenia a aktivity v environmentálnej oblasti.....	43
Tabuľka 17 Plán priebežných hodnotení PHRSR na programové obdobie 2015 - 2024	45
Tabuľka 18 Predpokladané zdroje financovania jednotlivých opatrení.....	46
Tabuľka 19 Postup tvorby PHRSR - záver	47

ZOZNAM PRÍLOH

PRÍLOHA Č. 1 AKČNÝ PLÁN	49
PRÍLOHA Č. 2 POUŽITÁ LITERATÚRA	52
PRÍLOHA Č. 3 ZOZNAM POUŽITÝCH SKRATIEK.....	53
PRÍLOHA Č. 4 DOHODA O PARNERSTVE	55

PROGRAM HOSPODÁRSKEHO ROZVOJA A SOCIÁLNEHO ROZVOJA OBCE LUŽANY PRI TOPLI

PROGRAMOVACIE OBDOBIE 2015 -2024

Formulár č. 1 – Hlavička dokumentu PHRSR

Názov:	Program hospodárskeho rozvoja a sociálneho rozvoja obce Lužany pri Topli 2015 - 2024
Územné vymedzenie:	Prešovský kraj, okres Svidník, obec Lužany pri Topli
Územný plán obce schválený:	nie
Dátum schválenia PHRSR:	16.12.2015
Dátum platnosti:	Od 2015 - 2024
Verzia:	1.0
Publikovaný verejne:	18.12.2015

Zdroj: vlastné spracovanie

LUŽANY PRI TOPLI	
ZÁKLADNÉ ÚDAJE	
Kraj:	Prešovský
Okres:	Svidník
Región:	Prešovský samosprávny kraj
Poloha:	49°07'17"S 21°29'42"V
Nadmorská výška:	180 m.n.m.
Rozloha:	3,24 km ² (324 ha)
Počet obyvateľov:	260 (31.12.2014)
Hustota obyvateľstva:	80,24 obyv./km ²
NACIONÁLE	
PSČ:	087 01
ŠÚJ:	519 561
EČV:	SK
Tel. predvoľba:	054
OFICIÁLNE ADRESY	
Adresa:	Obec Lužany pri Topli – Obecný úrad Lužany pri Topli 26 087 01 Giraltovcce
Web:	www.luzany.host.sk
E-mail:	obecluzanypritolpi@gmail.com
Telefón:	054/ 732 22 77
Fax:	054/ 732 22 77

1 ÚVOD

PHRSR - Program hospodárskeho rozvoja a sociálneho rozvoja obce Lužany pri Topli bol vypracovaný v mesiacoch apríl 2015 – december 2015 v zmysle zákona č. 309/2014 z 15. októbra, ktorým sa mení a dopĺňa zákon č. 539/2008 Z. z. o podpore regionálneho rozvoja v znení neskorších predpisov. Novela stanovila metodiku a z nej vyplývajúcu novú štruktúru a postupy spracovania PHRSR.

PHRSR je východiskovým dokumentom pre tvorbu stratégií súvisiacich s čerpaním Európskych štrukturálnych investičných fondov (EŠIF), akými sú Regionálna integrovaná územná stratégia (RIÚS), Udržateľný mestský rozvoj (UMR) a Miestna stratégia rozvoja územia (MSRÚ) MAS TOPOĽA.

Novelizovaný PHRSR obce Lužany pri Topli je základným predpokladom k čerpaniu EŠIF prostredníctvom konkrétnych projektov a základným dokumentom pre riadenie obce.

Je spracovaný na 5 rokov s výhľadom maximálne do roku 2024. PHRSR je výsledkom strategického plánovania, ktoré konkrétne napĺňa MSRÚ MAS TOPOĽA.

Tvorba PHRSR obce Lužany pri Topli vychádza z princípov:

- kvalitných a overených dát,
- komplexnej ekonomickej, sociálnej a ekologickej analýzy,
- partnerstva hlavných aktérov územia obce,
- udržateľného využitia hodnôt a zdrojov územia obce.

Formulár č. 2 Zámer spracovania PHRSR

Zámer spracovania PHRSR	
Názov dokumentu:	Program hospodárskeho rozvoja a program sociálneho rozvoja obce Lužany pri Topli na roky 2015 – 2024
Forma spracovania:	Dodávateľsky neziskovou organizáciou VIDIEK, Bardejovská 254, 087 01 Giraltovce
Riadenie procesu spracovania:	Koordinátor spracovania – starosta obce Ing. Miroslav Čorba Pracovná skupina za ekonomickú oblasť: Vedúci: Ing. Kamil Remeta Členovia: Ing. Miroslav Cigan, Kristína Pavlíková Pracovná skupina za environmentálnu oblasť: Vedúci: Mgr. Milan Remeta Členovia: Marián Pavlík, Milan Gdovin Pracovná skupina za sociálnu oblasť: Vedúci: Magdaléna Eštoková Členovia: Ing. Iveta Čorbová, Andrej Remeta
Obdobie spracovania:	Podľa harmonogramu
Financovanie spracovania:	Náklady na dodávateľské spracovanie spolu: 200 EUR na základe Mandátnej zmluvy č. 3/2015 zo dňa 15.04.2015

	Náklady na tlač spolu : 50 EUR
	Náklady na publicitu spolu: 50 EUR
	Náklady na pracovné stretnutia: 30 EUR

Zdroj: Weisová, Bernátová: Strategické plánovanie samosprávy, Municipalia 2012

Formulár č.3 Harmonogram spracovania PHRSR

Harmonogram spracovania PHRSR												
Termín	I.	II.	III.	IV.	V.	VI.	VII.	VIII.	IX.	X.	XI.	XII.
Úvod												
Analytická časť												
Strategická časť												
Programová časť												
Realizačná časť												
Finančná časť												
Záver												

Zdroj: Weisová, Bernátová: Strategické plánovanie samosprávy, Municipalia 2012

Zámer spracovania PHRSR bol schválený Obecným zastupiteľstvom 24.04.2015 uznesením č. 6/2/2015 ako základný a kľúčový strednodobý rozvojový dokument ktorý:

- bude cielene a koncepcne usmerňovať a podporovať ekonomický, environmentálny a sociálny rozvoj obce,
- jasne stanoví priority a ciele za účelom realizácie strednodobého a trvalo udržateľného rozvoja založeného na cielenej stratégii a nie na náhlych nekoordinovaných rozhodnutiach,
- zahrnie výstupy z Miestnej stratégie rozvoja územia MAS Topoľa a regionálnych a národných dokumentov,
- konkrétne a jasne sformuluje predstavu a víziu o budúcnosti obce Lužany pri Topli do roku 2024.

ANALYTICKÁ ČASŤ PROGRAMU HOSPODÁRSKEHO A SOCIÁLNEHO ROZVOJA OBCE

2 FORMY A OBSAHY MATERIÁLOV PRE VEREJNOSŤ

Informovanie verejnosti je zabezpečované v úzkej súčinnosti pri tvorbe Miestnej stratégie rozvoja územia MAS Topoľa, o. z., ktorého členom je i obec Lužany pri Topli, najmä pri tvorbe článkov v Giraltovskej spravodajcovi, regionálnom týždenníku Dukla a pod., príprave anketových materiálov, prieskumov verejnej mienky, dotazníkmi pre širokú verejnosť a záujmové skupiny, informačných formulárov, tabuliek, novinových článkov, stretnutí s odborníkmi na spracovanie stratégie MAS TOPOĽA a občanov Lužian pri Topli.

Stretnutia so spracovateľmi PHRSR konkrétne riešili a hodnotili aktuálny stav obce, hľadali a analyzovali vnútorné činitele ovplyvňujúce súčasný stav obce, hľadali východiská z terajšej situácie a vytvárali víziu obce do roku 2024, najmä v oblasti hospodárskej, environmentálnej a sociálnej. Za každú oblasť je potrebné i naďalej sa zúčastňovať na stretnutiach s nezávislými expertmi, týkajúcich sa poradenských služieb a prípravy MSRÚ MAS Topoľa. Neustále využívať webovú stránku MAS Topoľa a obce Lužany pri Topli.

Počas prípravy PHRSR boli v obci zorganizované verejné stretnutia s občanmi a poslancami za účelom ich participácie na vízii a strategických cieľoch v rámci spracovania Programu hospodárskeho rozvoja a sociálneho rozvoja obce.

2.1. Analyzované koncepčné dokumenty:

Program hospodárskeho a sociálneho rozvoja obce Lužany pri Topli patrí medzi základné dokumenty podporujúce regionálny rozvoj v SR ako súčasť sústavy členenej na strategické dokumenty vypracované na úrovni štátu, sektorov, samosprávnych krajov, regiónov a obcí a programové dokumenty EÚ (pre využitie zdrojov predvstupových a štrukturálnych fondov).

Východiskové podklady v rámci podpory regionálneho rozvoja na:

I. Miestnej úrovni:

- Program hospodárskeho a sociálneho rozvoja obce Lužany pri Topli je strednodobý programový dokument na úrovni obce,
- Rozpočet obce.

II. Regionálnej úrovni:

Plán hospodárskeho rozvoja a sociálneho rozvoja PSK na programové obdobie 2014 - 2020, ktorý je v súlade s cieľmi a prvoradými potrebami ustanovenými v národnom pláne a s podkladom na vypracovanie príslušného regionálneho operačného programu.

Je základným strednodobým programovým dokumentom, ktorý bude:

- cielene a koncepčne usmerňovať a podporovať celkový sociálny a ekonomický rozvoj Prešovského kraja,
- jasne stanovovať priority a ciele za účelom realizácie strednodobého trvalo udržateľného rozvoja založeného na cielenej stratégii a nie na náhlych a nekoordinovaných rozhodnutiach,

- zahrňovať najdôležitejšie výstupy z Regionálnej inovačnej stratégie Prešovského kraja 2014 - 2020,
- zohľadňovať aktuálne trendy a akceptovať požiadavky európskych štruktúr a iniciatív, ako aj aktuálnu ekonomickú a sociálnu situáciu v Slovenskej republike, Prešovskom kraji, ale i v jeho jednotlivých okresoch.

III. Národnej úrovni:

Národná stratégia regionálneho rozvoja do roku 2020 a jej aktualizácia. Cieľom aktualizácie je spoločné priebežné hodnotenie vývoja politík regionálneho rozvoja na štátnej a regionálnej úrovni ôsmich Vyšších územných celkov (NUTS 3) za obdobie od jeho prijatia v roku 2010 a súčasná aktualizácia s ohľadom na plnenie cieľov NRSR SR. Cieľom je zohľadnenie tvorby komplexnej vládnej politiky, podpory regionálneho rozvoja na obdobie na roky 2014 – 2020 a zosúladenie priorít národnej stratégie s obsahovým dokumentom EÚ – Stratégia Európa 2020.

1. Partnerská dohoda určuje stratégiu, priority a podmienky SR na využívanie fondov EÚ tak, aby sa dosiahli priority stratégie Európa 2020. Ide o základný národný dokument, ktorý zastrešuje všetky operačné programy SR pre nové programové obdobie.
2. Stratégia financovania Európskych štrukturálnych a investičných fondov pre Programové obdobie 2014 – 2020:
 - a. Integrovaný regionálny operačný program "IROP" - predstavuje programový dokument SR pre programové obdobie 2014 – 2020, ktorého globálnym cieľom je prispieť k zlepšeniu kvality života a zabezpečiť udržateľné poskytovanie verejných služieb s dopadom na vyvážený a udržateľný územný rozvoj, hospodársku, územnú a sociálnu súdržnosť regiónov, miest a obcí.
 - b. Sektorový operačný program, je strednodobý dokument vypracovaný pre vopred určené sektory.

Ostatné programové dokumenty Európskej únie pre využitie štrukturálnych fondov tvoria:

- Stratégia EÚ 2020 ktorej cieľom je: konkurencieschopnosť, zamestnanosť a hospodársky rast,
- Spoločný strategický rámec EK, marec 2012,
- Nariadenia EK (Všeobecné nariadenie, nariadenie k fondom),
- CENTROPE – Správa o regionálnom rozvoji, 2012,
- CENTROPE – Nástroj na hodnotenie potrieb infraštruktúry – podpora konkurencieschopného regionálneho rozvoja (INAT),
- CENTROPE – Stratégia ľudského kapitálu,
- CENTROPE – Stratégia v oblasti vedomostného regiónu,
- CENTROPE – Stratégia v oblasti priestorovej integrácie a Akčný plán 2013+,
- CENTROPE – Stratégia v oblasti kultúry a cestovného ruchu 2013+,

- Národný (regionálny) rozvojový plán (RDP – Regional Development Plan), ktorý je hlavným dokumentom pre vyjednanie podpory zo Štrukturálnych fondov Európskej únie.
- Rámec podpory spoločenstva (CSF – Community Support Framework), ktorý bude vytvorený na základe Národného rozvojového plánu v spolupráci s Európskou komisiou, je hlavným dokumentom vymedzujúcim poskytnutie podpory zo štrukturálnych fondov Európskej únie.
- Sektorové operačné programy (SOP – Sectoral Operation Programme), ako taktické dokumenty vytvorené na úrovni ministerstiev, ktoré rozpracovávajú problémové celky stratégií majúcich plošný (celoštátny) charakter, pre ktoré bude žiadané spolufinancovanie zo zdrojov Európskej únie.
- Regionálne operačné programy (ROP – Regional Operation Programme), ako taktické dokumenty, ktoré budú spracované na úrovni regiónov NUTS II a rozpracovávajú tie problémové celky stratégií, pre ktoré bude žiadané spolufinancovanie zo zdrojov Európskej únie.
- Strategické usmernenia Spoločenstva (SUS) – ROP odráža 1 usmernenie SUS t.j. „urobiť Európu a jej regióny atraktívnejším priestorom pre investície a prácu“, a súčasne 3 usmernenie SUS t.j. „vytvorenie väčšieho množstva a kvalitnejších pracovných miest“

Jednotlivé strategické dokumenty sú vypracovávané vo vzájomnej nadväznosti a postupnosti.

2.2. Finančné zabezpečenie pre realizáciu PHRSR obce Lužany pri Topli

V zmysle zákona č. 539/2008 Z. z. o podpore regionálneho rozvoja v znení neskorších predpisov, sa financovanie regionálneho rozvoja realizuje:

- na mikroregionálnej úrovni združovaním zdrojov nižšej úrovne, čiže obce Lužany pri Topli a súkromného sektoru,
- z rozpočtu obce v prípade individuálnych projektov,
- alebo združením financií viacerých obcí v prípade spoločných projektov i so súkromným sektorom.

Doplňkovými zdrojmi, ktoré možno definovať na úrovni jednotlivých aktivít sú predovšetkým štrukturálne fondy EÚ. Ich využitie v rámci jednotlivých aktivít je možné stanoviť len indikatívne bez určenia výšky požadovanej podpory s cieľom prispieť ku koordinácii realizácie rozvojových aktivít.

Pri zostavovaní finančného plánu a zaistovaní finančnej podpory je potrebné zamerať sa na opatrenia, ktoré sú nedostatočne podporované zo štátneho rozpočtu, alebo nie sú podporované vôbec. Pri zabezpečovaní základných potrieb občanov postupuje samospráva podľa zákona č. 369/1990 Z.z. O obecnom zriadení a v zmysle zákona č. 138/1991 Zb. O majetku obcí v znení neskorších predpisov. Na plnenie svojich úloh má obec okrem finančných prostriedkov poukázaných od štátu v rámci delimitácie k dispozícii nasledovné financie: príjmy z miestnych daní a poplatkov a zdrojov štrukturálnych fondov Európskej únie.

Pri vypracovaní Programu hospodárskeho rozvoja a sociálneho rozvoja obce Lužany pri Topli boli použité prognostické údaje vypracované Ministerstvom výstavby a regionálneho rozvoja SR a Štatistického úradu SR.

Obec Lužany pri Topli má vytvorené možnosti čerpania mimorozpočtových zdrojov na dosahovanie svojich cieľov a priorít v zmysle stanovených tematických cieľov stratégie Európa 2020 a **prioritných oblastí** tzv. Pozičného dokumentu:

Prioritné oblasti:

- podnikateľské prostredie priaznivé pre inovácie,
- infraštruktúra pre hospodársky rast a zamestnanosť,
- rozvoj ľudského kapitálu a zlepšenie účasti na trhu práce,
- trvalo udržateľné a efektívne využívanie prírodných zdrojov,
- moderná a profesionálna verejná správa.

Priority stanovené v Pozičnom dokumente boli použité ako podklad pre prípravu najdôležitejších strategických dokumentov SR pre čerpanie fondov EU, Partnerskej dohody a Operačných programov.

Tabuľka 1 Štruktúra operačných programov

P.č.	Operačné programy	Riadiaci orgán	Sprostredkovateľský orgán pod riadiacim orgánom	Tematický cieľ/investičná priorita	Fond EÚ
1	Výskum a inovácie (Val)	MŠVVŠ SR	1a, 10		EFRR, ESF
			MH SR	1b, 3	
2	Integrovaná infraštruktúra (II)	MDVRR SR	MF SR	2 7 a, b, c, d	KF, EFRR
3	Ľudské zdroje (LZ)	MPSVR SR	MV SR	9	EFRR, ESF
			8,9,10		
			MZ SR	9a	
			MŠVVŠ SR	10	
4	Kvalita životného prostredia (KŽP)	MŽP SR	MDVRR SR	4c	KF, EFRR
			MH SR	4,7 e	
			4,5,6		
			MV SR	5b	
5	Integrovaný ROP (IROP)	MPaRV SR	MK SR	6c	ESF, EFRR
			VÚC	5,6,7,9,10,	
			5,6,7,9,10,		
6	Efektívna verejná správa (EVS)	MV SR	11		EFRR, ESF
7	Technická pomoc (TP)	ÚV SR	11		EFRR
8	Rozvoj vidieka	MPaRV SR			EPFRV
9	Rybné hospodárstvo	MPaRV SR			EFNRH
10	Európska územná spolupráca	RO budú určené zo strany EK			EFRR
11	Interact, Urban	RO budú určené zo strany EK			EFRR

Zdroj: vlastné spracovanie

Priority operačných programov:

OP VÝSKUM A INOVÁCIE

PRIORITNÁ OS 1: Výskum a vývoj pre potreby inovácií

INVESTIČNÁ PRIORITA 1.1: Rozšírenie výskumnej a inovačnej infraštruktúry (výskum a inovácia) a kapacít na rozvoj excelentnosti v oblasti výskumu a inovácií a podpora kompetenčných centier, najmä európskeho záujmu.

INVESTIČNÁ PRIORITA 1.2: Podpora podnikateľských investícií do inovácií a výskumu, tvorba prepojenia a synergií medzi podnikmi vedeckovýskumnými centrami a vyšším vzdelávaním obzvlášť vo vývoji produktov a služieb, prenosu technológií, sociálnej inovácie a aplikácie verejných služieb, stimulácie dopytu, vytvárania sietí, klastrov a otvorenej inovácie prostredníctvom inteligentnej špecializácie, podpora technologického a aplikovaného výskumu, pilotných projektov a aktivít skorého overovania výrobkov, vyspelých výrobných kapacít a prvovýroby v kľúčových technológiách a šírenie všestranne využiteľných technológií.

PRIORITNÁ OS 2: Podnikateľské prostredie priaznivé pre inovácie

INVESTIČNÁ PRIORITA 2.1: Podpora investovania do inovácií a výskumu, tvorba prepojenia a synergií medzi podnikmi vedeckovýskumnými centrami a vyšším vzdelávaním obzvlášť vo vývoji produktov a služieb, prenosu technológií, sociálnej inovácie a aplikácie verejných služieb, stimulácie dopytu, vytvárania sietí, zoskupení (klastrov) a otvorenej inovácie prostredníctvom inteligentnej špecializácie, podpora technologického a aplikovaného výskumu, pilotných projektov a aktivít skorého overovania výrobkov, vyspelých výrobných kapacít a prvovýroby v kľúčových technológiách

INVESTIČNÁ PRIORITA 2.2: Podpora podnikania, najmä prostredníctvom uľahčenia využívania nových nápadov v hospodárstve a podpora zakladania nových firiem vrátane podnikateľských inkubátorov

INVESTIČNÁ PRIORITA 2.3: Vývoj a zavedenie nových obchodných modelov MSP, najmä v rámci internacionalizácie.

INVESTIČNÁ PRIORITA 2.4: Podpora tvorby a rozšírenia pokročilých kapacít pre rozvoj výrobkov a služieb.

INVESTIČNÁ PRIORITA 2.5: Podpora kapacity MSP s cieľom zapojenia do rastu a inovácií.

INVESTIČNÁ PRIORITA 2.6: Podpora výskumu, vývoja a osvojenia nízkouhlíkových technológií.

OP INTEGROVANÁ INFRAŠTRUKTÚRA A OP ĽUDSKÉ ZDROJE

Projektové opatrenia (realizácia bude zabezpečovaná cez individuálne projekty žiadateľov):

- Prenos znalostí a informačné akcie (čl. 15)
- Poradenské služby (čl. 16)
- Investície do hmotného majetku (čl. 18)
- Obnova poľnohospodárskeho potenciálu – prevencia (čl. 19)
- Podpora mladých farmárov, malých fariem a podnikania (čl. 20)
- Základné služby a obnova dedín vo vidieckych oblastiach (čl. 21)

- Prevencia a odstraňovanie škôd v lesoch (čl. 25)
- Investície do nových lesných technológií (čl. 27)
- Spolupráca (čl. 36)
- LEADER (čl. 42-45)

Neprojektové opatrenia (realizácia bude zabezpečovaná cez národné projekty):

- Platby pre oblasti s prírodnými alebo inými osobitnými obmedzeniami (LFA)
- Agroenvironmentálne operácie súvisiace s klímou
- Ekologické poľnohospodárstvo
- Platby za životné podmienky zvierat
- Platby Natura 2000.

OP KVALITA ŽIVOTNÉHO PROSTREDIA

PRIORITNÁ OS 1: UDRŽATEĽNÉ VYUŽÍVANIE PRÍRODNÝCH ZDROJOV PROSTREDNÍCTVOM ROZVOJA ENVIRONMENTÁLNEJ INFRAŠTRUKTÚRY

INVESTIČNÁ PRIORITA 1: Riešenie významných potrieb investícií do sektora odpadu s cieľom splniť požiadavky environmentálneho acquis

INVESTIČNÁ PRIORITA 2: riešenie významných potrieb investícií do sektora vodného hospodárstva s cieľom splniť požiadavky environmentálneho acquis

INVESTIČNÁ PRIORITA 3: ochrana a obnova biologickej diverzity, ochrana pôdy a obnova a propagácia ekosystémových služieb vrátane Natura 2000 a zelených infraštruktúr

INVESTIČNÁ PRIORITA 4: opatrenia na zlepšenie mestského prostredia, regeneráciu opustených priemyselných lokalít a zníženie znečistenia ovzdušia

PRIORITNÁ OS 2: ADAPTÁCIA NA NEPRIAZNIVÉ DÔSLEDKY ZMENY KLÍMY SO ZAMERANÍM NA OCHRANU PRED POVODŇAMI, RIADENIE A PREVENCIU SÚVISIACICH RIZÍK

INVESTIČNÁ PRIORITA 1: Podpora vyhradených investícií na prispôsobenie sa zmene klímy

INVESTIČNÁ PRIORITA 2: Propagácia investícií nariadenie osobitných rizík, zabezpečenie odolnosti proti katastrofám a vyvíjanie systémov zvládania katastrof

PRIORITNÁ OS 3: ENERGETICKY EFEKTÍVNEJŠIE NÍZKOUHLÍKOVÉ HOSPODÁRSTVO

INVESTIČNÁ PRIORITA 1: Podpora výroby a distribúcie energie z obnoviteľných zdrojov

INVESTIČNÁ PRIORITA 2: Podpora energetickej efektívnosti a využitia energie z obnoviteľných zdrojov v podnikoch

INVESTIČNÁ PRIORITA 3: Podpora energetickej efektívnosti a využitia energie z obnoviteľných zdrojov vo verejných infraštruktúrach, vrátane využitia vo verejných budovách a v sektore bývania

INVESTIČNÁ PRIORITA 4: Vývoj a zavedenie inteligentných distribučných systémov s nízkymi a strednými úrovňami napätia

INVESTIČNÁ PRIORITA 5: Podpora nízkouhlíkových stratégií pre všetky typy území, zvlášť mestských oblastí, vrátane podpory trvalo udržateľnej mestskej mobility a zmiernenie relevantných adaptačných opatrení

INVESTIČNÁ PRIORITA 6: Podpora využitia vysokoúčinnnej kombinovanej výroby elektriny a tepla založenej na dopyte po využiteľnom teple

PRIORITNÁ OS 4: TECHNICKÁ POMOC

INTEGROVANÝ REGIONÁLNY OPERAČNÝ PROGRAM

PRIORITNÁ OS 1: Bezpečná a ekologická doprava v regiónoch

INVESTIČNÁ PRIORITA 1.1: Posilnenie regionálnej mobility prostredníctvom prepojenia sekundárnych a terciárnych uzlov s infraštruktúrou TEN-T

INVESTIČNÁ PRIORITA 1.2: Rozvoj ekologicky priaznivých a nízkouhlíkových dopravných systémov.

PRIORITNÁ OS 2: Ľahší prístup k efektívnym a kvalitnejším verejným službám

INVESTIČNÁ PRIORITA 2.1: Investovanie do sociálnej infraštruktúry, ktoré prispieva k národnému, regionálnemu a miestnemu rozvoju, a prechodu z inštitucionálnych služieb na komunitné.

INVESTIČNÁ PRIORITA 2.2: Investovanie do vzdelávania, zručností a celoživotného vzdelávania prostredníctvom rozvoja infraštruktúry vzdelávania a odbornej prípravy.

PRIORITNÁ OS 3: Konkurencieschopné a atraktívne regióny pre podnikanie a zamestnanosť

INVESTIČNÁ PRIORITA 3.1: Podpora fyzickej, ekonomickej a sociálnej regenerácie zanedbaných mestských a vidieckych komunít a území.

INVESTIČNÁ PRIORITA 3.2: Ochrana, propagácia a rozvoj kultúrneho a prírodného dedičstva

PRIORITNÁ OS 4: Bratislavský kraj

PRIORITNÁ OS 5: Technická pomoc

IROP je realizovaný prostredníctvom integrovaných územných stratégií, ktoré na úrovni NUTS2 zadefinujú prioritné projektové zámery v regióne. Cieľom je dosiahnutie čo najväčších synergických efektov preinvestovaných finančných prostriedkov a predchádzanie negatívnym účinkom nekoordinovaného plánovania v ohraničenom území.

OP CEZHRANIČNÁ SPOLUPRÁCA SR-ČR

PRIORITNÁ OS 1: Využívanie inovačného potenciálu

INVESTIČNÁ PRIORITA 1.1 Investície do vzdelania, zručností a celoživotného vzdelávania prostredníctvom rozvoja infraštruktúry vzdelávania a celoživotného vzdelávania (10)

INVESTIČNÁ PRIORITA 1.2 Podpora podnikania a investícií do výskumu a vývoja, a rozvoja prepojení a synergie medzi podnikmi, centrami výskumu a vývoja a vyššieho vzdelávania (1b)

PRIORITNÁ OS 2: Dopravná dostupnosť

INVESTIČNÁ PRIORITA 2.1 Zlepšenie regionálnej mobility prostredníctvom napojenia na sekundárnych a terciárnych uzlov do TEN-T infraštruktúry (7b)

INVESTIČNÁ PRIORITA 2.2 Rozvoj ekologicky citlivých a nízko uhlíkových dopravných systémov vrátane riečnej a morskej dopravy, prístavov a multimodálnych prepojení (7c)

PRIORITNÁ OS 3: Kvalitné životné prostredie pre obyvateľov

INVESTIČNÁ PRIORITA 3.1 Ochrana, propagácia a rozvoj kultúrneho a prírodného dedičstva (6c)

INVESTIČNÁ PRIORITA 3.2 Ochrana a obnova biodiverzity, ochrana a obnova pôdy a propagácia služieb ekosystémov vrátane NATURA 2000 a zelenej infraštruktúry (6d)

PRIORITNÁ OS 4: Rozvoj miestnych iniciatív

INVESTIČNÁ PRIORITA 4.1 Zvyšovanie inštitucionálnych kapacít a efektívnej verejnej správy – Fond malých projektov

PRIORITNÁ OS 5: Technická pomoc

PROGRAM ROZVOJA VIDIEKA

Veľmi dôležitý dokument, ktorý vytvára priestor pre prípravu a realizáciu PHRSR obcí. Obec Lužany pri Topli môže čerpať z operačného programu PRV, ktorý spolu s IROP vytvára možnosť multifondového čerpania prostriedkov, ako i z iných operačných programov.

PRV je strategický dokument ktorý zahŕňa:

- Systém riadenia CLLD - Miestny rozvoj vedený komunitou. Je nástroj na zapájanie aktérov (obyvateľov) do rozhodovania o sociálnom, environmentálnom a ekonomickom rozvoji obce Železník. Je založený na princípe riadenia zdola – nahor, metódou LEADER,
- LEADER - je inovatívny prístup pre rozvoj vidieka a jeho politiku. Základnou myšlienkou je podporovať rozvoj na základe využívania lokálneho potenciálu i územia obce a jeho vnútorných zdrojov. O rozvoji územia teda pri uplatňovaní prístupu zdola – nahor rozhodujú miestni aktéri z územia,
- Systém riadenia Programu rozvoja vidieka.

Základné priority rozvoja vidieka

Program rozvoja vidieka SR na roky 2014-2020 je súčasťou Spoločnej poľnohospodárskej politiky, ktorá stojí na dvoch pilieroch. Prvý z nich pozostáva z nástrojov súvisiacich s fungovaním poľnohospodárskych trhov a potravinového dodávateľského reťazca, s priamymi platbami, ako aj dobrým poľnohospodárskym a environmentálnym stavom. Uvedené opatrenia spoločne tvoria podstatu podpory poľnohospodárov v EÚ, ako aj základy fungujúceho udržateľného poľnohospodárstva v rámci celej EÚ.

Druhým pilierom SPP je politika rozvoja vidieka, ktorej cieľom je zlepšovať konkurencieschopnosť pôdohospodárstva, udržateľné spravovanie prírodných zdrojov, opatrenia na ochranu klímy, ako aj vyvážený územný rozvoj vidieckych oblastí. Táto je vykonávaná prostredníctvom projektových a neprojektových opatrení prostredníctvom Operačných programov a ich realizáciou.

Dôležitým prvkom reformy politiky súdržnosti EÚ je koncentrácia zdrojov z budúcich fondov EÚ na obmedzené množstvo priorít s jasnými výsledkami. Fondy EÚ je potrebné nasmerovať na financovanie priorít s najväčším potenciálom rastu, viac využívať návratné finančné zdroje a národné financovanie. Z pohľadu Európskej komisie je najúčelnejšie využiť fondy Spoločného strategického rámca EÚ na podporu týchto oblastí:

- podnikateľské prostredie priaznivé pre inovácie,
- infraštruktúra pre hospodársky rast a zamestnanosť,
- rozvoj ľudského kapitálu a zlepšenie účasti na trhu práce,
- trvalo udržateľné a efektívne využívanie prírodných zdrojov,
- moderná a profesionálna verejná správa.

Celkové disponibilné zdroje na realizáciu PRV na programovacie obdobie sú vo výške 5 248 058 917 EUR.

Z toho:

- I. Pilier - Priame platby 3 054 205 654 EUR, Program rozvoja rastlinnej a živočíšnej výroby 114 258 134 EUR
- II. Pilier – Program rozvoja vidieka 2 079 595 129 EUR. Plnenie priorít PRV SR 2014 – 2020
- Projektové opatrenia spolu 1 008 742 740 EUR z toho vyčlenené pre obce 119 500 000 EUR
- Neprojektové opatrenia spolu 232 722 389 z toho vyčlenené pre obce 104 783 019 EUR

Uvedené zdroje uvádzame, aby aktéri pri spracovaní PHRSR vedeli, ako môžu využívať zdroje pre rozvoj samotnej obce.

2.3 Dokumenty súvisiace s rozvojom obce Lužany pri Topli - začlenenie obce do územia MAS TOPOĽA

Stručný popis územia MAS TOPOĽA:

Územie verejno - súkromného partnerstva MAS Topoľa sa nachádza v severovýchodnej časti SR a pozostáva z 20 obcí (17 obcí v okrese Svidník, 3 obce v okrese Bardejov) a 1 mesta. Administratívno-správne je územie zaradené do Prešovského samosprávneho kraja. Združenie týchto obcí v celistvom území je typicky vidieckeho charakteru, kde len mesto Giraltovce má štatút mesta. Najväčšou obcou je obec Kračúnovce s 1203 obyvateľmi a najmenšia je obec Kobylnice s počtom obyvateľov 98. Ďalej do združenia patria nasledovné obce s počtom obyvateľov k 31.12.2014: Brezov (386 obyv.), Dukovce (264 obyv.), Fijaš (138 obyv.), Kalnište (556 obyv.), Kuková (723 obyv.), Lascov (538 obyv.), Lúčka (513 obyv.), Lužany pri Topli (260 obyv.), Marhaň (948 obyv.), Matovce (123 obyv.), Mičakovce (148 obyv.), Okružle (648 obyv.), Radoma (444 obyv.), Soboš (148 obyv.), Štefurov (111 obyv.), Valkovce (219 obyv.), Železník (467 obyv.), Želmanovce (339 obyv.).

Hustota osídlenia dosahuje 80 osôb na 1 km², čo je oproti priemeru SR menej o 30 osôb na 1 km² a menší o 9 osôb oproti priemeru PSK. Nadmorská výška obcí je v priemere od 160 do 280 m n. m. Najnižší bod je v katastrálnom území Mičakovce – osada Tarbaj 170 m.n.m., najvyšší bod je Kamenná Soboš s nadmorskou výškou 485 m.n.m.

Rozloha územia je 15 617 ha. Z čoho 53,57 % zaberá poľnohospodárska pôda, 37,98 % lesná pôda, 2,32 % vodné plochy, 4,08 % zastavané územie a 2,05 % ostatné územie.

Na základe uvedenej štruktúry je v území rozvinutá poľnohospodárska výroba a drevospracujúci priemysel. Nerastné bohatstvo územia je vo veľkej miere nepreskúmané. V súčasnosti je zastúpené ložiskami štrkopieskov, v obmedzenom množstve tehliarskych surovín a pieskovcov.

3 ZÁKLADNÁ CHARAKTERISTIKA OBCE

Z hľadiska administratívneho členenia je obec súčasťou okresu Svidník a Vyššieho územného celku Prešov.

Tabuľka 2 Základná charakteristika obce

Základná charakteristika obce Lužany pri Topli (k 31.12.2014)	
Kód obce	519561
Názov okresu	Svidník
Názov kraja	Prešovský kraj
Štatút obce	obec
PSČ	087 01
Telefónne smerové číslo	054
Prvá písomná zmienka o obci - rok	1370
Nadmorská výška obce	180 m.n.m.
Celková výmera územia obce [m ²]	3 240 350
Hustota obyvateľstva na km ²	80,24
Zdroj: OcÚ Lužany pri Topli	

Obec Lužany pri Topli je vytvorená jedným sídlom a jedným katastrálnym územím, ktoré združuje občanov s trvalým pobytom, podnikateľov a členov občianskych a záujmových združení. Obec je súčasťou Prešovského samosprávneho kraja a po územnej reorganizácii od roku 1997 patrí do okresu Svidník.

Pri výkone samosprávy sa riadi ustanoveniami zákona č. 369/1990 Zb. Obec ma volené päť členné zastupiteľstvo. Na čele obce je starosta.

Zastupiteľstvo, starosta obce, členovia komisií ako i podnikatelia a zástupcovia združení vytvárajú spolu s aktívnymi občanmi tvorivú silu pri zabezpečovaní a spracovaní PHRSR, ktorý sa spracováva v súlade s prioritami a cieľmi ustanovenými v Národnej stratégii rozvoja SR, s PHRSR Prešovského samosprávneho kraja ako i s Miestnou stratégiou rozvoja územia (CLLD) MAS Topoľa, o.z., ktorej aktívnym členom je aj obec Lužany pri Topli. Neoddeliteľná súčinnosť pri tvorbe RIUS a PHRSR tak vytvára optimálny priestor pre dosiahnutie lepších životných podmienok obyvateľov obce, najmä rozvojom podnikateľských aktivít s cieľom znižovania nezamestnanosti a to využívaním vlastných prírodných a ľudských zdrojov, efektívnym využitím vlastných a cudzích finančných zdrojov zo ŠR a Eurofondov, najmä z Programu rozvoja vidieka a iných Operačných programov v Programovacom období 2014 – 2020.

Realizáciu týchto opatrení je predpoklad na dosiahnutie strategického cieľa , ktorý obyvatelia chcú dosiahnuť v roku 2024.

3.1 HISTÓRIA OBCE

Lužany pri Topli sú neveľkou šarišskou dedinou v susedstve mesta Giraltovce. Dolinou Tople prechádzala v minulosti dôležitá obchodná cesta, a tak nie je náhoda, že v obci sa našiel poklad so striebornými mincami. Obec je známa jazdeckým športom. V súčasnosti majú Lužany pri Topli okolo 250 obyvateľov, ktorí tu žijú v pokojnom vidieckom prostredí. O tom, že okolie Lužian pri Topli bolo osídlené už v praveku, svedčia mohyly východoslovenského typu objavené v chotári severovýchodne od obce.

Najstaršia zmienka o dedine Lužany pri Topli pochádza z roku 1370. Vtedy palatín kráľa Ľudovíta Veľkého potvrdil dohodu medzi komloškými zemiankami a drienovskými šľachticmi. Podľa nej zemianky Alžbeta a Katarína, dcéry Lacka, syna Jaroslava z Komloša (dnes Chmeľovca) prepustili šľachticom Abovcem z Drienova svoje veno z majetkov Marhane, Lascova a Lužian. Z tejto správy je jasné, že dedina existovala už skôr. Od roku 1370 teda dedina patrila šľachticom z Drienova, neskôr šľachticom zo Sečoviec a Šemše. V najstarších písomných pamiatkach sa dedina vyskytuje pod názvom Longh. Je to dôkaz toho, že Lužany založili poľskí prisťahovalci, prípadne prvý tunajší dedičný richtár bol Poliakom, pretože z jazykovedného hľadiska je tento názov s nosovkou prejavom poľštiny. Výstižne vyjadril lužný ráz miesta, v ktorom dedina vznikla.

Slovenské názvy Lužany, Lužanka poznáme už z 15. storočia (napríklad z roku 1427 alebo 1449), ale aj z neskoršieho obdobia. Podľa daňových záznamov z roku 1427 boli Lužany pri Topli stredne veľkou dedinou.

V roku 1600 tu stálo len 10 poddanských domov a pravdepodobne aj vodný mlyn. Podľa súpisu z roku 1712 bolo v Lužanoch len 9 poddanských domácností. Roku 1786 tu v 30 domoch žilo 213

obyvateľov. Do roku 1828 sa počet domov iba nepatrne zvýšil. Obec s 32 domami mala 244 obyvateľov. Šesť mužov z obce sa zúčastnilo bojov v revolučných rokoch 1848/49.

V druhej polovici 19. storočia sa z obce pre zlé hospodárske pomery veľa ľudí vystaňovalo do zámoria. V roku 1921 tu bolo 152 obyvateľov, o dvadsať rokov neskôr už 240 obyvateľov. Zaoberali sa najmä poľnohospodárstvom. Šiesti muži z obce sa zúčastnili SNP. V druhej polovici 20. storočia otvorili v obci základnú a tiež materskú školu. Škola a škôlka boli zrušené v roku 1975. Od roku 1979 tu stojí aj nový kultúrny dom. Obec sa stala známa tradičnými jazdeckými pretekmi.

3.2 SYMBOLY OBCE



Erb obce

V zelenom štíte nad strieborným zvlneným brvnom zlatý snop bezostých klasov, obopätý strieborným kosákom so zlatou ľavošikmou rukoväťou.

Vlajka

Vlajka obce pozostáva zo štyroch pozdĺžnych pruhov vo farbách žltej (2/6), zelenej (1/6) bielej (2/6) a bielej (1/6). Vlajka má pomer strán 2 : 3 a ukončená je tromi cípmi, t. j. dvoma zastrihmi, siahajúcimi do tretiny jej listu.

3.3 PRÍRODNÉ POMERY

Lužany pri Topli sú potočná rádová dedina na východnom Slovensku, v juhozápadnej časti okresu Svidník. Rozprestiera sa neďaleko mesta Giraltovce, v južnej časti Nízkyh Beskýd, v údolí rieky Topľa. Priemerná výška obce je 200 m.n.m. Celý kataster Lužian pri Topli je rovinný a najúrodnejší v regióne. Je vhodným miestom na rastlinnú poľnohospodársku výrobu.

Popri obci preteká rieka Topľa. Odtiaľ pochádza aj časť názvu obce. Geomorfologicky patrí obec do Nízkyh Beskýd. Horniny v Lužianskom chotári sú najmä náplavovými uloženinami Tople – štrky a piesčito – hlinitá zemina.

Celá oblasť leží v miernom teplotnom pásme a jeho klíma patrí k teplému horskému klimatogeografickému typu. Podnebie oblasti je vnútrozemské. Priemerná ročná teplota sa pohybuje od 6 – 8 stupňov. Počet dní s teplotou nad 25°C je 50 – 80 dní.

Množstvo zrážok charakterizuje územie obce ako mierne vlhké a chladnejšie. Najmenej zrážok je v zime. Snehová prikrývka trvá v priemere necelých 60 dní. Vetry prevládajú severných a južných smerov.

3.4 VYUŽITIE KRAJINY OBCE

Celková plocha riešeného územia je tvorená z 89 % poľnohospodárskou pôdou o výmere 287,37 ha a zvyšných 11 % predstavuje nepoľnohospodárska pôda s výmerou 36,37 ha.

Graf 1 Pomer poľnohospodárskej a nepoľnohospodárskej pôdy za rok 2014



Zdroj: www.katasterportal.sk

Pôdny fond riešeného územia nám znázorňuje nasledujúca tabuľka. Najväčšiu časť poľnohospodárskej pôdy tvorí orná pôda (42,93 %) a trvalo trávne porasty (42,76 %). Malú časť tvoria záhrady (2,90 %) a ovocné sady (0,18 %). V súvislosti s tým, že dané územie sa nachádza v mierne teplotnom pásme, ktorého klíma je zaradená do teplotne horského typu, sa tu nevyskytujú chmelnice ani vinice. V rámci nepoľnohospodárskej pôdy tvoria najväčšiu časť vodné plochy (5,53 %) ďalej zastavané plochy (5,39 %) a ostatné plochy (0,30 %). Lesné pozemky v katastri obce Lužany pri Topli nie sú.

Tabuľka 3 Pôdny fond riešeného územia za rok 2014

Pôdny fond	Rozloha (ha)	Rozloha (%)
Poľnohospodárska pôda		
- orná pôda	139,11	42,93
- chmelnice	0	0
- vinice	0	0
- záhrady	9,41	2,90
- ovocné sady	0,58	0,18
- trvalo trávne porasty	138,57	42,76
Poľnohospodárska pôda spolu:	287,67	88,78
Nepoľnohospodárska pôda		
- lesné pozemky	0	0
- vodné plochy	17,92	5,53
- zastavané plochy	17,47	5,39
- ostatné plochy	0,98	0,30

Nepoľnohospodárska pôda spolu:	36,37	11,22
Celkom:	324,04	100

Zdroj: www.katasterportal.sk

Poľnohospodárstvo

Poľnohospodárske dvory sú v Lužanoch pri Topli a v Brezove a v obci pôsobí súkromne hospodáriaci roľník – chov jazdeckých koní a s tým súvisiaca rastlinná výroba. Živočíšna výroba je na rozhraní chotárov – Lúčka, Lužany a Kalnište. Rastlinnú výrobu zabezpečuje PPD Brezov, JMC Lužany pre vlastnú potrebu. Produkuje najmä obilniny a krmoviny na rozlohe cca 140 ha.

Lesníctvo

Kataster obce pokrýva orná pôda a pasienky v súčasnosti prerastajú do lesných porastov. Nachádzajú sa v správe PD Brezov, podielnícke spoločenstvo (v legislatívnom vybavovaní), v súkromnom vlastníctve. Podielníckemu spoločenstvu patria lesy v katastri obce Kobylnice – zatiaľ v správe Štátnych lesov.

3.5 ŽIVOTNÉ PROSTREDIE

Ochrana kvality ovzdušia

V bezprostrednej blízkosti obce neprechádza frekventovaná komunikácia na trase do poľskej republiky, preto kvalita ovzdušia je na pomerne dobrej úrovni. Prispieva k nej aj kompletná plynofikácia obce a absencia výraznejšieho znečisťovateľa. Spaľovanie plynu v jednotlivých domácnostiach nespôsobuje znečistenie nad limity povolené zákonom. V dôsledku zvyšovania cien zemného plynu občania stále vo väčšej miere sa vracajú menej hodnotné, ale tradičné druhy palív, najmä drevo. Vplyvom toho by mohlo dôjsť najmä v zime k zhoršeniu kvality ovzdušia.

Občania aj predstavitelia obce začínajú výraznejšie uvažovať o využívaní ľahšie dostupných domácich, ekologicky čistých, ale aj lacnejších palív a energiách, napr. obnoviteľných a alternatívnych zdrojoch energie. Najvhodnejšou je biomasa, palivové drevo a drevný odpad. Stúpa záujem aj o alternatívne zdroje energie (slnečná energia, veterná energia, tepelné čerpadlá, bioplyn). Zatiaľ sú využívané nepatrne a aj v blízkej budúcnosti budú mať iba charakter doplnujúceho spektra klasických palív a energie.

Ochrana kvality vôd

Územie obce patrí do povodia rieky Topľa – rieka Ondava. Najvýznamnejším vodným tokom je Topľa. Topľa spôsobuje problémy pri návaloch dažďových vôd. Neexistujú ochranné hrádze nad obcou, nepravidelne sa čistí koryto rieky, vytvára si živelne nové koryto, je ohrozená orná pôda, ktorá je vo vlastníctve občanov. Prijaté opatrenia sú doposiaľ neúčinné, resp. sa nerealizujú.

Pri povodniach sú zabezpečované ochranné práce a diela Východoslovenskou vodárenskou spoločnosťou, a.s. Správu a údržbu vodných tokov vykonáva Slovenský vodohospodársky podnik, Správa povodia Bodrogu a Hornádu, š.p. závod Trebišov.

Odpadové vody z domácnosti, hospodárskych a poľnohospodárskych zariadení sú odvádzané verejnou kanalizáciou, ktorá bola vybudovaná v roku 1996, zrekonštruovaná v roku 2010 a pripojená na ČOV. Problém s pitnou vodou sa bude riešiť pripojením obce na diaľkový vodovod Stariná.

Odpadové hospodárstvo

Obec nemá významného producenta komunálneho odpadu. Program odpadového hospodárstva - zapojením sa do separovaného zberu znížiť náklady spojené s vývozom a uložením tuhého komunálneho odpadu a využitím druhotných surovín znížiť náklady na získavanie nových surovín na výrobu nových tovarov a tým menej znečisťovať životné prostredie – vytvorilo mesto Giraltovce a obec sa doňho zapojila. Triedi sa sklo, plasty, autobatérie, biela technika, bio odpad a žiarivky atď. Odvoz tuhého komunálneho odpadu zabezpečuje Mestský podnik služieb, s.r.o. Giraltovce. Kompostovisko v obci nie je, ale je potrebné ho vybudovať a sprevádzkovať pre potreby obyvateľov.

Chránené územia

Katastrálne územie obce sa nachádza na území, na ktorom podľa zákona č. 543/2002 Z. z. o ochrane prírody a krajiny platí I. stupeň územnej ochrany (všeobecná ochrana).

3.6 CESTOVNÝ RUCH

Obec Lužany pri Topli sa nenachádza na frekventovanej trase cestovného ruchu a žiadne zariadenia cestovného ruchu tu neexistujú. Napriek tomu poloha obce poskytuje obyvateľom primeranú dostupnosť k všetkým turisticky atraktívnym miestam. Obec má predovšetkým predpoklady pre rozvoj cestovného ruchu vo vidieckom prostredí. Poloha obce umožňuje kombinácie návštev Nízkych Beskýd na turistické vychádzky pre spoznávanie prírodných krás počas celého roka, zber lesných plodov počas letných a jesenných mesiacov. V okolí nie sú však vybudované, udržiavané ani značené turistické chodníky. Supraštruktúru cestovného ruchu nachádzame vo voľných ubytovacích a stravovacích kapacitách rodinných domov a domácej produkcii poľnohospodárskych plodín. Rodinné domy sú dobre vybavené po stránke technickej aj hygienickej, žiada sa zlepšiť ich estetickú stránku. Veľkým problémom je však nepripravenosť obyvateľov na poskytovanie služieb vidieckeho cestovného ruchu.

Obec má aj výbornú polohu pre návštevy Bardejova (37 km), mesta, ktorého historické jadro je zapísané vo svetovom zozname pamiatok kultúrneho dedičstva UNESCO, Prešova s pozoruhodnou renesančnou mestskou pamiatkovou rezerváciou. Turisticky príznačné v letnom období je aj vodné dielo Domaša, vhodné na plážovú rekreáciu a na rybolov. Medzi ďalšie turisticky atraktívne miesta patria: mesto Prešov (27km), Duklianský priesmyk (50 km), bývalé kúpele Šarišský Štiavnik (20 km) a drevené kostolíky východného obradu.

3.7 OBYVATEĽSTVO A ŠTRUKTÚRA OSÍDLENIA

Analýza demografického vývoja v obci Lužany pri Topli, vychádzajúc z údajov v Tabuľke 4, poukazuje na pomerne stabilný vývoj počtu obyvateľov za posledných 7 rokov. Najvyšší podiel tvorí každý rok obyvateľstvo v produktívnom veku (15 – 64 rokov).

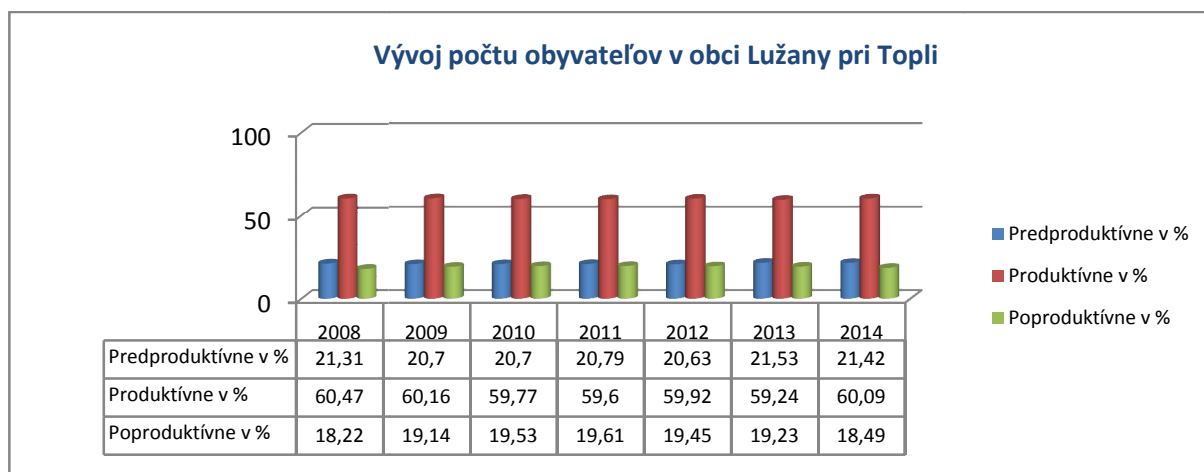
Tabuľka 4 Vývoj počtu obyvateľov v obci Lužany pri Topli

OBYVATEĽSTVO					
rok	pohlavie	predproduktívne v %	produktívne v %	poproduktívne v %	spolu v %
2014	muži	10,33	31,02	8,61	49,96
	ženy	11,09	29,07	9,88	50,04
2013	muži	10,38	31,16	8,08	49,62
	ženy	11,15	28,08	11,15	50,38
2012	muži	9,92	30,95	8,73	49,60
	ženy	10,71	28,97	10,72	50,40
2011	muži	10,20	30,59	8,63	49,42
	ženy	10,59	29,01	10,98	50,58
2010	muži	9,76	31,25	8,59	49,60
	ženy	10,94	28,52	10,94	50,40
2009	muži	9,76	31,25	8,59	49,60
	ženy	10,94	28,91	10,55	50,40
2008	muži	10,46	31,01	8,14	49,61
	ženy	10,85	29,46	10,08	50,39

Zdroj: OcÚ Lužany pri Topli

Graf 2 nám znázorňuje vývoj počtu obyvateľov v obci Lužany pri Topli za posledných sedem rokov, kde môžeme vidieť iba malé odchýlky.

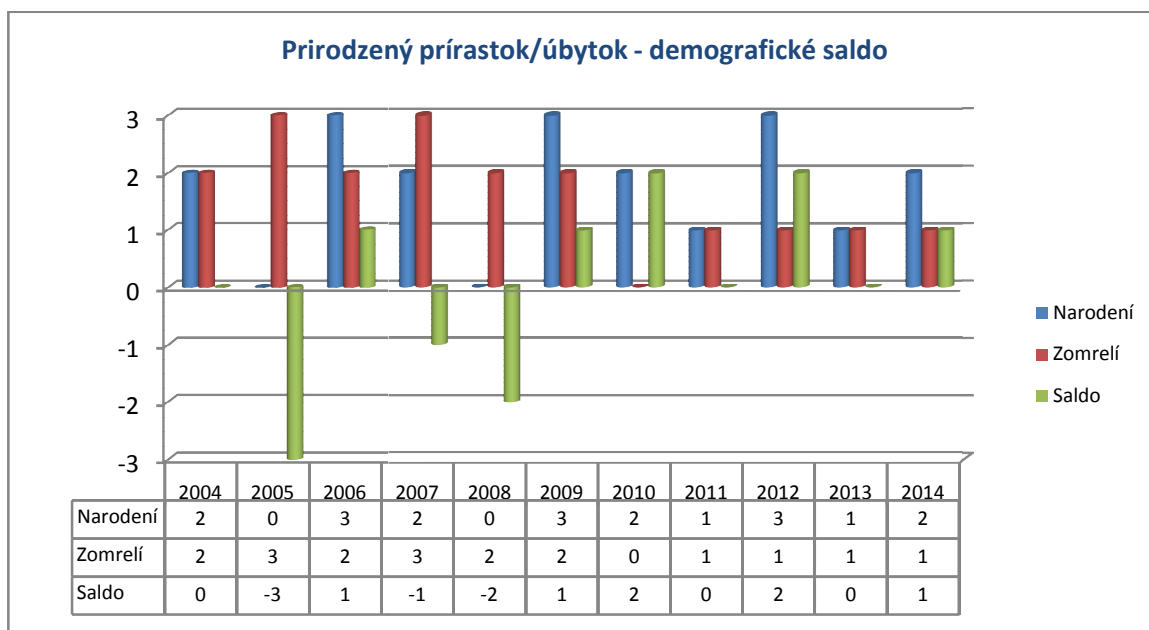
Graf 1 Vývoj počtu obyvateľov v obci Lužany pri Topli



Zdroj: OcÚ Lužany pri Topli

Prírodný prírastok ako výsledok reprodukcie obyvateľstva, ktorý predstavuje rozdiel medzi počtom živonarodených a zomrelých obyvateľov dosahuje v poslednom období rokov 2004-2014 nasledujúce hodnoty, ktoré uvádza Graf. 3

Graf 2 Prirodzený prírastok/úbytok v obci Lužany pri Topli

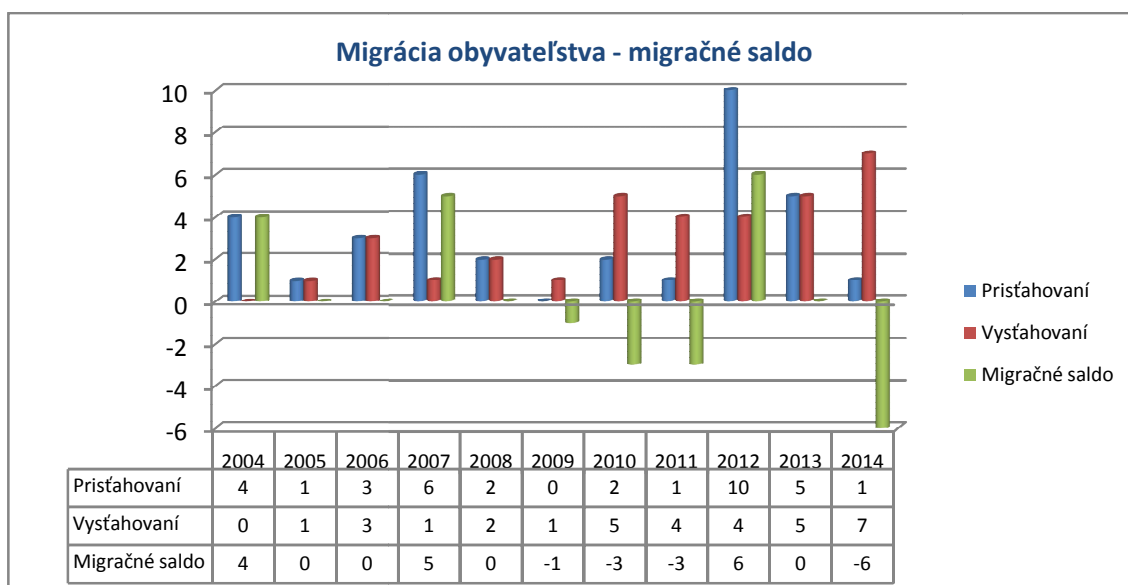


Zdroj: OcÚ Lužany pri Topli

V rámci migrácie obyvateľov Lužian pri Topli dochádza k vysťahovalectvu v rokoch 2009, 2010, 2011 a najvýraznejšie v roku 2014, čo môže byť spôsobené tým, že ľudia odchádzajú do iných miest a zahraničia za prácou.

K prisťahovalectvu dochádza v rokoch 2004, 2007 a 2012. Celkovo sa do Lužian pri Topli prisťahovalo 35 obyvateľov a odsťahovalo 33 obyvateľov.

Graf 3 Migrácia obyvateľstva v obci Lužany pri Topli

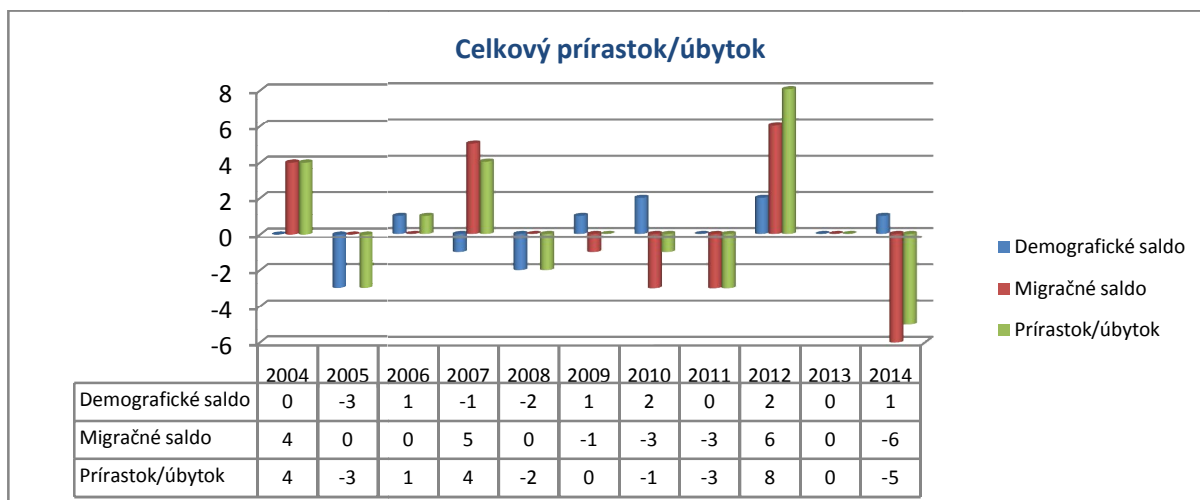


Zdroj: OcÚ Lužany pri Topli

Celkový prírastok obyvateľstva je súčet prirodzeného prírastku a migračného salda. V obci Lužany pri Topli môžeme v období rokov 2004-2014 pozorovať prirodzený úbytok, ako aj prirodzený

prírastok obyvateľstva. K prirodzenému prírastku dochádza v rokoch 2004, 2006, 2007 a 2012. K prirodzenému úbytku dochádza v rokoch 2005, 2008, 2010, 2011 a 2014.

Graf 4 Celkový prírastok/úbytok v obci Lužany pri Topli



Zdroj: OcÚ Lužany pri Topli

Predpokladá sa, že v roku 2020 sa zvýši počet obyvateľov obce na 275 a v roku 2040 na 290 obyvateľov.

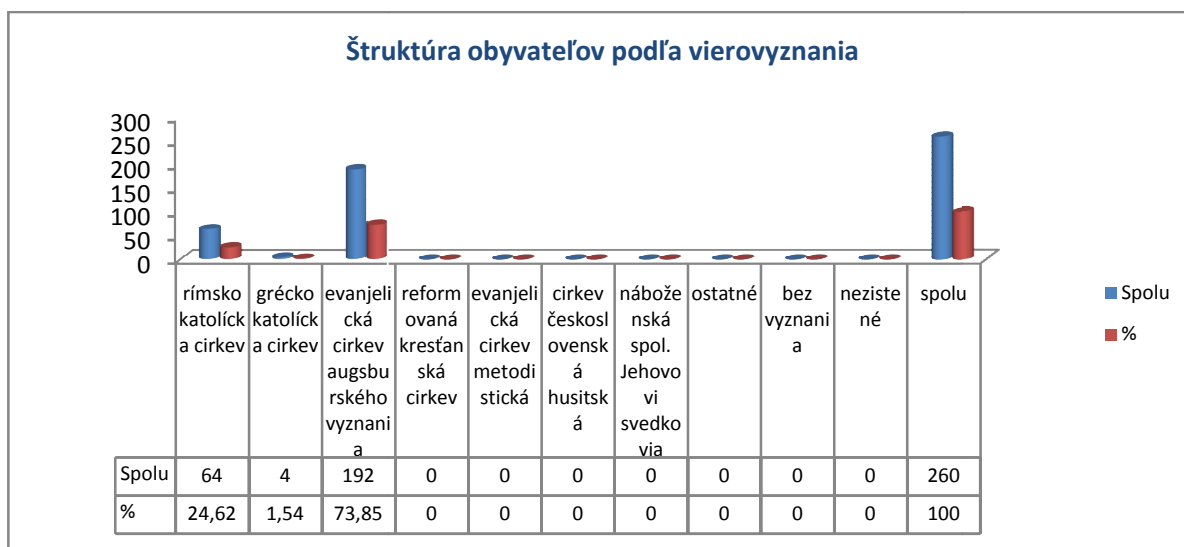
Tabuľka 5 Predpokladaný vývoj počtu obyvateľov

Rok	2020	2040
Počet obyvateľov	275	290

Zdroj: OcÚ Lužany pri Topli

Z celkového počtu obyvateľov tvoria najpočetnejšiu skupinu obyvatelia hlásiaci sa k evanjelickej cirkvi augsburského vyznania (73,85 %). K rímskokatolíckemu vierovyznaniu sa hlási 24,62 % obyvateľov a ku gréckokatolíckemu vierovyznaniu 1,54 % obyvateľov.

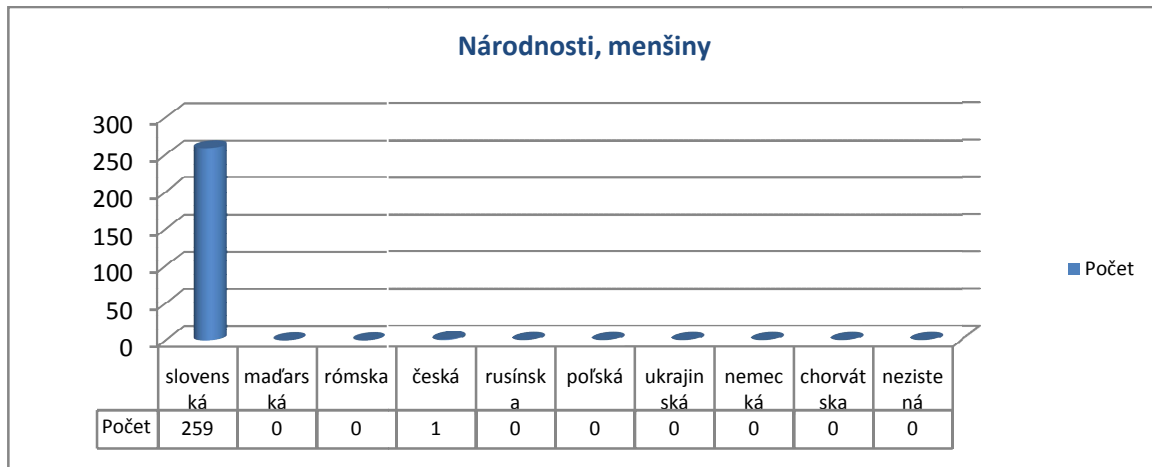
Graf 5 Štruktúra obyvateľov podľa vierovyznania



Zdroj: OcÚ Lužany pri Topli

Z pohľadu národností sa 259 obyvateľov obce hlási k slovenskej národnosti, k českej národnosti sa hlási 1 obyvateľ, nedochádza tu k žiadnym národnostným konfliktom.

Graf 6 Národnosti, menšiny



Zdroj: OcÚ Lužany pri Topli

3. 8 VZDELANIE A ZAMESTNANOSŤ

Školské vzdelanie je odrazom kultúrnej vyspelosti každej spoločnosti a odráža celkové ekonomické, hospodárske a sociálne pomery. V obci Lužany pri Topli má 14,62 % obyvateľstva ukončené učňovské vzdelanie (bez maturity), 11,92 % úplné stredné odborné (s maturitou), 19,23 % predstavujú deti do 16 rokov, 8,46 % základné, 12,3 % vysokoškolské (bakalárske, magisterské, inžinierske, doktorské, doktorandské), 12,69 % úplné stredné učňovské (s maturitou), 3,85 % úplné stredné všeobecné. Ostatní bez udania školského vzdelania tvoria 0 % a 0,77 % obyvateľstva je bez školského vzdelania. Vid'. Tabuľka 6.

Tabuľka 6 Vzdelanie

Najvyššie skončený stupeň školského vzdelania	spolu	v %
základné	22	8,46
učňovské (bez maturity)	38	14,62
stredné odborné (s maturitou)	42	16,15
úplne stredné učňovské (s maturitou)	33	12,69
úplne stredné odborné s maturitou	31	11,92
úplne stredné všeobecné	10	3,85
vyššie	0	0
vysokoškolské bakalárske	7	2,69
vysokoškolské (magisterské, inžinierske, doktorské)	22	8,46
vysokoškolské doktorandské	3	1,15
vysokoškolské spolu	32	100
vysokoškolské podľa zamerania		
- univerzitné	24	75
- technické	4	12,5
- ekonomické	2	6,25
- poľnohospodárske	2	6,25
- ostatné	0	0
ostatní bez udania školského vzdelania	0	0
ostatní bez školského vzdelania	2	0,77
deti do 16 rokov	50	19,23
úhrn	260	100

Zdroj: OcÚ Lužany pri Topli

Na území MAS Topoľa absentujú veľké a stredné podniky, ktoré zamestnávajú viac ako 250 zamestnancov. Spôsobuje to veľmi nízky počet priemyselných podnikov a domácich i zahraničných investorov, ktorí by vytvorili nové pracovné miesta. Najväčším zamestnávateľom mikroregiónu je RIKOSTAV, s.r.o., ktorý sa špecializuje na výrobu, predaj a prenájom obytných, kancelárskych, sanitárnych a skladových kontajnerov a na výrobu montovaných domov. Táto firma zamestnáva 70 zamestnancov.

Najvýznamnejším zamestnávateľom obyvateľov obce Lužany pri Topli sa javí odvetvie stavebníctva, kde je zamestnaných 21,37 % obyvateľstva, prevažne mimo regiónu. V odvetví priemyselnej výroby pracuje 17,56 % obyvateľstva, v poľnohospodárstve, poľovníctve a súvisiacich službách pracuje 16,79% obyvateľstva. V oblasti dopravy, skladovania a spojov je zamestnaných 9,92 % obyvateľov, v ostatných verejných, sociálnych a osobných službách 9,16 % obyvateľov. V oblasti školstva pracuje 7,63 % obyvateľstva. V Tabuľke uvádzame ďalšie informácie o odvetviach, kde sú zamestnaní obyvatelia obce Lužany pri Topli.

Tabuľka 7 Odvetvia hospodárstva

Odvetvie hospodárstva	spolu	v %
poľnohospodárstvo, poľovníctvo a súvisiace služby	22	16,79
lesníctvo, ťažba dreva a pridružené služby	2	1,53
ťažba nerastných surovín	0	0,00
priemyselná výroba	23	17,56
výroba a rozvod elektriny, plynu a vody	0	0,00
stavebníctvo	28	21,37
veľkoobchod a maloobchod	5	3,82
hotely a reštaurácie	3	2,29
doprava, skladovanie a spoje	13	9,92
peňažníctvo a poisťovníctvo	1	0,76
nehnutelnosti, prenajímanie a obchodné služby	0	0,00
verejná správa a obrana, povinné sociálne zabezpečenie	4	3,05
školenie	10	7,63
zdravotníctvo a sociálne starostlivosť	2	1,53
ostatné verejné, sociálne a osobné služby	12	9,16
EA bez udania odvetví	6	4,58
spolu	131	100

Zdroj: OcÚ Lužany pri Topli

Verejné služby zamestnanosti

Na zabezpečovanie práva občanov na zamestnanie je zriadený ÚPSVaR ako verejnoprávna inštitúcia, ktorý v rozsahu svojej pôsobnosti, ako jeden z viacerých subjektov, v súčinnosti s reprezentatívnymi organizáciami zamestnancov a zamestnávateľov vykonávajú politiku zamestnanosti.

ÚPSVaR je hlavnou inštitúciou realizujúcou politiku práce, čo je systém podpory a pomoci občanom pri ich začleňovaní na pracovné miesta trhu práce formou sprostredkovania zamestnania, poskytovania poradenstva, prispôbovaním profesijnej štruktúry nezamestnaných a zamestnancov pomocou rekvalifikácií, podporovanie vytváranie nových pracovných miest zamestnávateľmi pomocou poskytovania príspevkov v rámci aktívnej politiky trhu práce a poskytovaním podpory v nezamestnanosti. Pri poskytovaní verejných služieb zamestnanosti obec spolupracuje s ÚPSVaR v Bardejove (s detašovaným pracoviskom vo Svidníku a s vysunutým pracoviskom v Giraltovciach) pri

vytváraní dočasných pracovných miest, ktoré sú nevyhnutným predpokladom zachovania pracovných návykov dlhodobo nezamestnaných.

Obec spolupracuje rovnako aj pri realizácii aktívnej politiky trhu práce (AFTP), v rámci ktorej sa pomocou nástrojov AFTP podporuje predovšetkým vytváranie nových pracovných miest zamestnávateľmi, ako aj obcou samotnou. Obec v oblasti aktívnej politiky zamestnanosti dočasne zamestnáva troch nezamestnaných občanov v rámci aktivačných prác a malých obecných služieb. V prevažnej miere výkon týchto pracovných činností zahŕňa údržbu verejných priestranstiev.

Podnikateľské subjekty v obci

Obec Lužany pri Topli sa nachádza v blízkosti mesta Gíraltovce, ktoré je od obce vzdialené 4 km. Pred rokom 1989 sa v meste Gíraltovce nachádzali výrobné podniky ako napríklad Kožiarske závody, poľnohospodárske družstvo a iné prevádzky, ktoré poskytovali zamestnanie obyvateľom zo širokého okolia preto sa v samotnej obci nezriadila žiadna väčšia prevádzka, ktorá by bola schopná zamestnať obyvateľov obce.

V súčasnom období v obci pôsobia nasledovné podnikateľské subjekty: *Karem stav s.r.o.*- Výstavba obytných a neobytných budov i. n. , *MVDr. Ján Cigan - JMC*- Veľkoobchod so živými zvieratami, *Peter Sulinský PPMB* – ostatné stavebné, kompletizačné a dokončovacie práce.

3.9 BÝVANIE – VYBAVENOSŤ DOMÁCNOSTÍ

Podľa sčítania obyvateľov, domov a bytov v roku 2011 tvorilo obec Lužany pri Topli 65 hospodáriacich domácností. Obývaných bytov bolo spolu 63, obývaných bytov v rodinných domoch 63 a spolu domov 63.

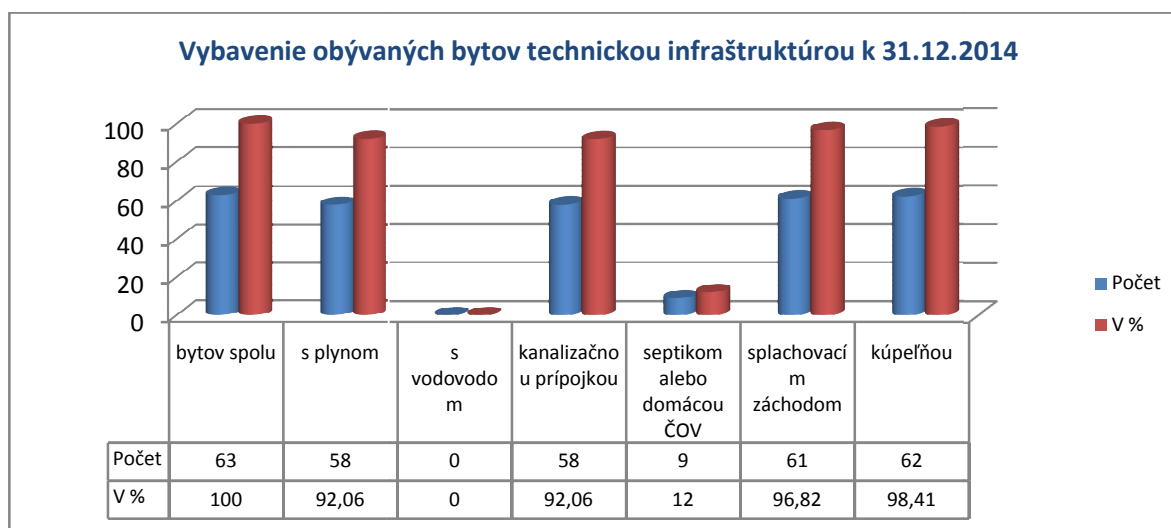
Tabuľka 8 Hospodáriace domácnosti

	Hospodáriace domácnosti	Obývané		
		byty		domy
		spolu	v rodinných domoch	
LUŽANY PRI TOPLI	65	63	63	63

Zdroj: www.statistics.sk

Z celkového počtu rodinných domov v obci Lužany pri Topli je 92,06 % domácností plynofikovaných, 92,06 % je napojených na kanalizáciu, 12 % je vybavených septikom alebo domácou ČOV. Kúpeľňu má 98,41 % domácností a splachovací záchod má 96,41 % domácností.

Graf 8 Vybavenie obývaných bytov technickou infraštruktúrou



Zdroj: OcÚ Lužany pri Topli

Domový a bytový fond

Obec má typické vidiecke rozdelenie bytového fondu. Nové domy, postavené po roku 1970, sú dobre vybavené po stránke technickej, hygienickej aj estetickej s vysokým štandardom bývania a počtom obývaných miestností. Väčšina je využívaná len čiastočne alebo vôbec, a tak vytvára prirodzenú supraštruktúru rozvoja cestovného ruchu vo vidieckom prostredí. Základným problémom je, že obyvateľstvo nie je pripravené prijať hostí – účastníkov cestovného ruchu do svojich obydľí. Vzhľadom na pripravovanú výstavbu rýchlostnej komunikácie R4, ktorá skráti vzdialenosť medzi Prešovom a Lužanmi pri Topli, možno uvažovať o presídľovaní sa mestského obyvateľstva, najmä Prešovčanov na vidiek. Lužany pri Topli sa môžu svojou polohou stať príťažlivým vidieckym sídlom. Preto je nutné sústrediť pozornosť na prípravu podmienok pre individuálnu bytovú výstavbu.

3.10 MIMOVLÁDNE ORGANIZÁCIE, ZDRUŽENIA A SPOLKY

Spolkový život v obci má dlhodobú tradíciu. V súčasnosti v obci pôsobí Dobrovoľný zväz hasičov a Jazdecký klub „JMC Lužany“ v rámci ktorého pôsobí aj stolnotenisový oddiel. Okrem chovu koní klub organizuje v obci každoročne jazdecké preteky.

3.11 ŠKOLSTVO

Materská škola založená v roku 1962 pôsobila v obci do roku 1976. Po roku 1976 navštevujú deti materskú školu v susednej obci Kalnište. Pôvodne mala obec ľudovú školu už v prvej polovici 20. storočia. V roku 1954 bola škola opäť funkčná, až do roku 1976, kedy bola zrušená. V súčasnosti žiaci navštevujú základné školy v Gíraltovciach a Kračúnovciach.

Zdravotne postihnuté deti majú možnosť navštevovať Spojenú základnú školu v Gíraltovciach a Komunitné centrum pre zdravotne postihnutých. Gíraltovce, ktoré sú od obce vzdialené 4 km, tvoria vyučovaciu základňu hlavne pre stredoškolačkov na Súkromnej strednej odbornej škole a na Gymnáziu. Umeleckú prípravu pre žiakov z okolia a samotnej obce poskytuje Základná umelecká škola v Gíraltovciach.

3.12 KULTÚRA A ŠPORT

Pravidelne sa v obci konajú tieto podujatia:

- Jazdecké preteky v parkúre, ktoré sa od r. 1972 konajú vždy II. júlový víkend (sobota a nedeľa)
- Stolnoteniseový turnaj, pôvodne vianočný, s účasťou okolitých okresov (Prešov, Svidník, Bardejov, Stropkov, Vranov n. Topľou) jednodňový, február – marec
- Akcie na Deň matiek, Deň detí, Vianočné vinšovačky, Mikuláš, posedenie s dôchodcami.

Športové podujatia majú dlhodobú tradíciu, najmä v stolnom tenise, volejbale a nohejbale. V roku 2007 postúpili stolní tenisti do III. Ligy (krajská). V obci je parkúrový jazdecký areál, ktorý prevádzkuje súkromne hospodáriaci roľník - JMC Lužany.

3.13 SOCIÁLNA OBLASŤ A ZDRAVOTNÍCTVO

Za lekárskou starostlivosťou dochádzajú obyvatelia obce do rekonštruovanej Mestskej polikliniky v Giraltovcich, kde nadstavbou budovy pribudli nové odborné ambulancie. Najväčším poskytovateľom je firma ILB, s. r. o., ktorá zabezpečuje i zdravotnícke služby vo vedľajšom objekte. Podobne využívajú aj pohotovostnú službu, rýchlu zdravotnícku pomoc a sieť lekární.

Najbližšia nemocnica je v Prešove (27 km), ale spádová oblasť pre Lužany pri Topli je nemocnica vo Svidníku (33 km). V obci chýba denný stacionár, no obyvatelia môžu toto zariadenie navštevovať v Giraltovcich. V meste Giraltovcie sa nachádza aj Komunitné centrum na pomoc sociálne znevýhodneným skupinám obyvateľstva.

V obci nie je dostatočne rozvinutá sociálna infraštruktúra. V obci nefunguje vývarovňa, ani rozvoz stravy pre chorých a nevládných občanov. V obci v súčasnosti nie sú zabezpečované žiadne terénne opatrovateľské či iné sociálne služby.

3.14 EKONOMIKA OBCE

Tabuľka č. 9 ukazuje príjmy a výdavky obce v schválených a upravených ukazovateľoch postupne od roku 2009 do roku 2013.

Tabuľka 9 Príjmy a výdavky obce

Rok	PRÍJMY		PRÍJMY skutočnosť	VÝDAVKY		VÝDAVKY skutočnosť	Výsledok hospodárenia
	schválené/úprava			schválené/úprava			
2009	144008,50	52752,50	52542,93	144008,50	527525,81	44001,66	2947
2010	47780	145155	153950,39	47780	145155	139320,89	-4304
2011	82234	70440	70564,61	82234	70440	67404,07	1180
2012	43776	46500	46613,63	43776	46500	45852,36	-2117,78
2013	45390	45700	46265,32	45390	45700	41718,51	4369,02

Zdroj: spoločná úradovňa Giraltovcie

3.15 SAMOSPRÁVA

Právomoci a kompetencie obce

Kompetencie obce (t.j. právomoc a pôsobnosť obce) sú dané:

- Ústavou Slovenskej republiky (najmä čl. 64 – 71)
- Zák. SNR č. 369/1990 Zb. o obecnom zriadení v znení neskorších predpisov
- Platnou právnou úpravou SR
- Všeobecne záväznými nariadeniami obce na úseku samosprávnych činností (čl. 71 ods. 2 Ústavy SR).

Organizačná štruktúra obce

Súčasným zriadením verejnej správy a administratívy reprezentuje obecný úrad. Obecný úrad je výkonným orgánom obecného zastupiteľstva a starostu obce Lužany pri Topli. Obecný úrad zabezpečuje organizačné a administratívne veci obecného zastupiteľstva a starostu obce, ako aj orgánov zriadených obecným zastupiteľstvom.

Najvyšším výkonným orgánom obce je starosta, ktorého volia obyvatelia obce na 4 roky. Starostom obce Lužany pri Topli od roku 2014 je Ing. Miroslav Čorba. Zástupcom starostu je Ing. Kamil Remeta. Obecné zastupiteľstvo má 5 poslancov, ktorí sú volení obyvateľmi obce na obdobie 4 rokov. Poslancami pre volebné obdobie 2014 – 2018 sú: Ing. Miroslav Cigan, Mgr. Milan Remeta, Marián Pavlík, Milan Gdovin. Hlavným kontrolórom obce je Viera Ciganova.

Obec má zriadené obecné komisie:

1. Komisia finančná
2. Komisia kultúry a športu
3. Komisia pre ochranu verejného záujmu pri výkone funkcií verejných funkcionárov
4. Komisia pre verejný poriadok

3.16 TRH PRÁCE

Prechodom slovenskej ekonomiky na trhovú formu sa prejavili v značnej miere aj negatívne zmeny. Najvýraznejšie obyvateľstvo obce zasiahla nezamestnanosť. Najmä dlhodobá nezamestnanosť je sociálnym, kultúrnym, ekonomickým a psychologickým problémom.

Územie obce patrí do pôsobnosti Úradu práce, sociálnych vecí a rodiny Bardejove s detašovaným pracoviskom vo Svidníku a vysunutým pracoviskom v Giraltovciach. Zaoberá sa aj aktívnou politikou trhu práce. Okrem toho vyhodnocuje trh práce v obciach a mestách celého okresu, eviduje nezamestnaných, sprostredkováva zamestnanie, poskytuje poradenské služby a organizuje rekvalifikačné kurzy. Tabuľka 11 ukazuje prehľad o počte nezamestnaných v posledných šiestich rokoch.

Tabuľka 10 Nezamestnanosť

	2009	2010	2011	2012	2013	2014
Lužany pri Topli	22	17	16	20	20	22

Zdroj: ÚPSVaR Giraltovce

3.17 TECHNICKÁ, TECHNOLOGICKÁ A DOPRAVNÁ INFRAŠTRUKTÚRA

Technická infraštruktúra

Obec Lužany je od roku 1998 plynofikovaná, napojená na rozvody SPP, a.s., závod Košice. Verejný vodovod obec nemá. Občania tak využívajú zásobovanie vodou z vŕtaných a kopaných studní, kde kvalita vody je nevyhovujúca – obsah mangánu, železa a dusičnanov.

Systém likvidácie odpadových vôd je vyriešený. Od roku 1996 je v obci funkčná kanalizačná sieť s čističkou odpadových vôd. Kanalizačná sieť prešla v roku 2010 rekonštrukciou.

V obci nie sú iné zdroje energie – vodné ani veterné, či ďalšie alternatívy. Dodávku a rozvod elektrickej energie zabezpečuje Východoslovenská energetika, a.s. Prešov – nutnosť posilniť a rozšíriť o intravilán. Stav telefónnej siete je dostačujúci. Územie obce je pokryté signálmi mobilných operátorov Orange, a.s., T-Com a O2 vo vyhovujúcom stave. Káblová televízia v obci nie je zavedená. Internetové pripojenie objektov obce a obyvateľov v domácnostiach je formou DSL telekomunikačným pripojením.

Verejné osvetlenie si vyžaduje rekonštrukciu a obnovu a prechod na úsporné výbojky. Pokrýva 80 % územia, osvetlením nie je pokrytý nový intravilán obce. Miestny rozhlas, ktorý využíva najmä samospráva na informovanie občanov, je vo vyhovujúcom stave.

Tabuľka 11 Vybavenosť obce technickou infraštruktúrou k 31.12.2014

infraštruktúra	obec
cestná sieť v km	3,3
cesty 1. kategórie	0
cesty 2. kategórie	2,5
Ostatné	0,8
železničná sieť v km	0
plyn v m	1734
kanalizácia v m	2742
ČOV	Áno
vodovod v m	0
vodný zdroj	-
zber TKO	
- klasický	Áno
- separovaný	Áno
domové ČOV	-
spôsob vykurovania	Plyn
vedenie elektrickej energie	Áno
- vzdušné	Áno
- káblové	Nie
železničná stanica	-
vlakové spoje	-
železničná zastávka	-
autobusová stanica	-
autobusové spojenie	Áno
- z toho expresné	-
telefónny rozvod	Áno
rozhlas	Áno
káblová TV	Nie
regionálne trasy TI	Nie
medzinárodné trasy TI	Nie

Zdroj: OcÚ Lužany pri Topli

4 IDENTIFIKÁCIA VONKAJŠÍCH FAKTOROV A ANALÝZA VONKAJŠIEHO PROSTREDIA NA VÝVOJ SITUÁCIE V OBCI

Obec Lužany pri Topli je súčasťou Prešovského samosprávneho kraja. Prešovský kraj má v rámci Slovenskej republiky najvyššiu pôrodnosť a najvyšší prirodzený prírastok obyvateľstva. Vplyvom migrácie je však celkový prírastok obyvateľstva len druhý najvyšší v SR. V poslednom období dochádza k úbytku populácie v predproduktívnom veku a nárastu populácie v produktívnom a poproduktívnom veku.

Prešovský samosprávny kraj patrí medzi kraje ktoré zaostávajú za rozvojom ostatných slovenských regiónov ako aj regiónov EU. Jeho úroveň HDP na obyvateľa v parite kúpnej sily nedosahuje ani 40 % úrovne v súčasných krajinách EU. A aj keď náskok sa postupne znižuje, toto znižovanie je mierne a pri súčasných tempách rastu by hospodárstvo Prešovského kraja dosiahlo hladinu Európskej únie až v roku 2259.

Prešovský kraj sa na tvorbe celoštátneho hrubého produktu (HDP) podieľa objemom 9 čo je najmenší podiel zo všetkých krajov Slovenska.

Najvýznamnejším odvetvím hospodárstva Prešovského kraja je obchodná činnosť, ktorej sa v regióne venuje najviac podnikateľských subjektov. K významným hospodárskym odvetviam patrí aj spracovateľský priemysel, predovšetkým potravinársky, založený na poľnohospodárskej produkcii, odevný, textilný, drevospracujúci priemysel. V priemysle Prešovského kraja je zamestnaných približne 34 % ekonomický aktívneho obyvateľstva.

Charakteristika špecifických stránok regiónu

Prešovský kraj je územím s veľkým prírodným potenciálom, množstvom historických pamiatok, ľudovou architektúrou a folklórom. Uvedené skutočnosti vytvárajú predpoklad pre rozvoj cestovného ruchu i na území MAS Topoľa. Obec Lužany pri Topli je situovaná v prostredí Nízkyh Beskýd, ktoré sú obľúbenou destináciou pre turistiku. Vzhľadom na potenciál, ktorý má toto územie sú veľké rezervy v oblasti poskytovania najmä služieb vidieckeho CR a využívaním ubytovania v súkromí a vybudovania rodinných fariem a vhodnými ponukami i rozvoj agroturistiky.

Prešovský kraj je známy ako región plný turistických atrakcií. Je to región kúpeľov s vyše 400 minerálnymi a termálnymi prameňmi. Viac ako štvrtina všetkých kultúrnych pamiatok Slovenska sa nachádza práve na území Prešovského samosprávneho kraja. Okrem národných kultúrnych pamiatok v samotnom Prešove (detailne rozpísané v Podpornom dokumente) možno spomenúť mesto Bardejov s historickým centrom zapísaným v zozname svetového dedičstva UNESCO, Spišskú Kapitulú (UNESCO), stredoveké mesto Levoča s najvyšším dreveným oltárom na svete, jedinečný mestský hrad v Kežmarku, hrad Stará Ľubovňa zo 14-teho storočia, 26 drevených kostolíkov datovaných od 15-teho storočia, unikátne Opáľové bane v Dubníku, odkiaľ pochádza najväčší opál na svete, prešovské solné bane Solivary s technológiou zo 16. storočia, či Múzeum moderného umenia Andyho Warhola v Medzilaborciach.

V rámci rozlohy SR má Prešovský kraj rozlohu (18,3 %). Napriek tomu, že podiel Bratislavského, Trnavského, Trenčianskeho a Nitrianskeho kraja predstavuje súhrne iba 34,8 % podiel na území SR, v týchto krajoch žije viac ako 46 % obyvateľstva. Najhustejšie obývaným krajom SR je Bratislavský s hustotou obyvateľstva 301 obyvateľov na km² a najnižšia hustota obyvateľstva je v Banskobystrickom kraji (70 obyvateľov na km²) a Prešovskom kraji (70 obyvateľov na km²).

Z celkového počtu sídiel tvoria až 92,9 % sídla do 1999 obyvateľov, z ktorých najmä v horských a podhorských oblastiach prevládajú malé vidiecke sídla. Štruktúra osídlenia sa vyznačuje veľkou početnosťou malých obcí, najmä v severnej a severovýchodnej polohe. Značná časť obcí (63), čo predstavuje 9,47 %, nedosahuje veľkostnú kategóriu 100 obyvateľov. 23 sídiel má štatút mesta.

Kraj sa rozprestiera v smere západ – východ. Dĺžkou 250 km približne trikrát prekonáva svoju šírku. Prešovský kraj má spoločné hranice s dvoma samostatnými štátmi, Poľskom (360 km), Ukrajinou (38 km) a troma slovenskými kraji, Košickým, Banskobystrickým a Žilinským samosprávnym krajom.

Povrch Prešovského kraja je výrazne členitý, s pomerne vysokými horami, z ktorých najvyššie sú Vysoké Tatry. Nachádza sa tu najvyššie položené mesto na Slovensku – 2 655 m vysoký Gerlachovský štít. Z celkovej výmery kraja 899 761 ha zaberá lesná pôda 49,1 %.

V bohatej a pestrej prírode Prešovského kraja sa nachádza množstvo chránených území. Najcennejšie sú národné parky – Tatranský národný park, Pieninský národný park a Národný park Poloniny, v juhozápadnom cípe zasahuje do územia kraj časť Národného parku Nízke Tatry.

Vo vekovej štruktúre je pre viaceré okresy Prešovského kraja, v porovnaní s ostatnými kraji a okresmi SR typický nadpriemerný podiel obyvateľstva v predproduktívnom a v produktívnom veku. Tento jav je charakteristický najmä v okresoch s vysokým podielom rómskeho obyvateľstva. V pohlavnej štruktúre obyvateľstva Prešovského kraja mierne prevládajú ženy (50,8 %).

Územie prešovského kraja je národnostne nehomogénne. Viac ako 9/10 predstavuje obyvateľstvo slovenskej národnosti. Najpočetnejšími menšinami sú rusínska a ukrajinská.

Z hľadiska medzinárodnej dopravy má Prešovský kraj významnú polohu na sever – juh, ale aj východ – západ. Prechádza ním dôležitý hlavný severný cestný koridor Bratislava – Žilina – Poprad – Prešov – Košice, v smere sever – juh východný medzinárodný koridor Poľsko – Stará Ľubovňa- Prešov a Poľsko – Svidník- Prešov, ktorý pokračuje po spoločnej trase do Košíc a Maďarska.

Čo sa týka leteckej dopravy na území regiónu je medzinárodné letisko Poprad, ktoré slúži hlavne pre región Tatier a ďalšie časti kraja majú letecké spojenie z medzinárodného letiska Košice.

Železničné trate medzinárodného, resp. celoštátneho významu sú Žilina – Košice – Medzilaborce a Plaveč – Prešov – Košice.

Verejnú autobusovú dopravu zabezpečujú linky Slovenskej autobusovej dopravy a linky súkromných prepravcov.

Kľúčové charakteristiky pre ďalší ekonomický rozvoj regiónu:

a) zaostávajúce miestne hospodárstvo

Príčiny zaostávania je možné rozdeliť do niekoľkých skupín:

- Nízka produktivita práce v sektoroch priemyslu a služieb
- Nízka miera využitia pracovných síl vzhľadom na vysokú nezamestnanosť, najmä v poľnohospodárstve
- Efektívnejšiemu rozvoju hospodárstva regiónu bráni aj nedostatočne vybudovaná infraštruktúra dopravných rýchlostných komunikácií.

b) nevyužitý rozvojový potenciál

Územie Prešovského samosprávneho kraja poskytuje veľký potenciál rozvoja a je schopný zvyšovať konkurencieschopnosť jeho hospodárstva. Medzi najsilnejšie stránky regiónu patria:

- Bohaté prírodné a kultúrno-historické danosti krajiny
- Strategická poloha na hranici troch krajín a v hraničnom pásme EÚ
- Mladá pracovná sila
- Priaznivé klimatické prostredie a pôdne pomery
- Výdatné zásoby minerálnych a liečivých prameňov a geotermálnych prameňov

c) únik mozgov

Stálym a pretrvávajúcim javom v regióne je dlhodobé vystáňovanie sa miestnych obyvateľov, ktoré súvisí s nízkou atraktivitou existujúcich pracovných miest a nízkou priemernou mzdou. Preto dochádza k problémom s udrzaním kvalifikovanej pracovnej sily.

d) sociálne napätie

Sociálne napätie v marginalizovaných skupinách obyvateľstva ide ruka v ruku so zaostávajúcim hospodárstvom. Problémom je aj regionálne rozmiestnenie a dostupnosť zariadení sociálnych služieb, najmä ide o penzióny a domovy dôchodcov.

e) znečistenie životného prostredia

Životné prostredie PSK kraja, predovšetkým jeho juhovýchodná časť, patrí k najviac znečisteným oblastiam na Slovensku. Oveľa dôležitejšie je, že toto znečistenie rastie a môže ohroziť ekologickú stabilitu. Aktuálnym problémom Prešovského kraja je aj neustále ohrozenie ničivými záplavami.

STEEP faktory

V analýze vonkajšieho prostredia bola použitá STEEP analýza, ktorá posudzuje vonkajšie faktory v jednotlivých oblastiach. Ide o problémy na krajskej a celoštátnej úrovni, ktoré majú vplyv na miestny rozvoj. Zmeny, ktoré v spoločnosti neustále prebiehajú tieto faktory neustále ovplyvňujú a preto ich nemožno posudzovať oddelene.

Tabuľka 12 STEEP analýza

Sociálna oblasť	Hospodárska oblasť	Environmentálna oblasť
Sociálne faktory	Technologické a ekonomické faktory	Environmentálne faktory
<ul style="list-style-type: none"> ▪ Demografické zmeny ▪ Zmeny v životnom štýle ▪ Oslabovanie tradičných hodnôt v rodine 	<ul style="list-style-type: none"> ▪ Rýchle tempo inovácií technológií ▪ Postupná informatizácia spoločnosti ▪ Ekonomická kríza ▪ Nedostatočná kvalita podnikateľského prostredia v SR ▪ Slabá ekonomická výkonnosť PSK 	<ul style="list-style-type: none"> ▪ Globálne ekologické problémy ▪ Hrozba zmeny klímy a jej dôsledkov ▪ Klimatická a energetická politika štátu a EÚ

Zdroj: vlastné spracovanie

K STEEP analýze ešte patri aj analýza politických faktorov (analýza týchto faktorov je uvedená len informatívne nakoľko celý PHRSR obce je spracovávaný v troch oblastiach: sociálnej, hospodárskej a environmentálnej. Politické faktory sú dané najmä vstupom SR do NATO a EÚ v roku 2004, Schengenského priestoru v roku 2007, zavedením eura v roku 2009, globalizáciou ekonomiky a životného štýlu. Na zmiernenie dopadov ekonomickej krízy sú prijímané politické rozhodnutia v oblasti znižovania verejných výdavkov a zvyšovanie príjmov do ŠR, čo negatívne ovplyvňuje podnikanie i aktivity samospráv. Rozpočet Samosprávneho kraja je nižší v podobe nižších príjmov z podielových daní čo sa následne prejavuje v oblasti financovania školstva a sociálnych služieb. U obyvateľstva je možné badať nízku dôveryhodnosť hlavne v oblasti justície a korupčného správania sa vo verejnej správe.

5 EX-POST HODNOTENIE PREDCHÁDZAJÚCEHO PHRSR

Uvedená časť prezentuje orientačné plnenie cieľov predchádzajúceho PHRSR.

Tabuľka 13 Ex-post hodnotenie

Cieľ	Hodnotenie
Usporiadanie majetkovo-právnych vzťahov v obci	<i>nesplnené</i>
Rozvoj a modernizácia kanalizačnej siete	<i>splnené</i>
Rekonštrukcia miestnych komunikácií a dobudovanie chodníkov	<i>nesplnené</i>
Rekonštrukcia a modernizácia kultúrno-správnej budovy	<i>čiastočne splnené</i>
Modernizácia miestneho rozhlasu a verejného osvetlenia	<i>čiastočne splnené</i>
Vybudovanie vodovodnej siete	<i>nesplnené</i>
Dokončenie výstavby Domu Nádeje	<i>splnené</i>
Zvýšenie atraktivity prostredia skvalitňovaním služieb pre účastníkov CR	<i>nesplnené</i>
Zabezpečenie dostatok ubytovacích a stravovacích kapacít na súkromí	<i>nesplnené</i>
Povoľovanie a príprava stavebných parciel pre IBV	<i>nesplnené</i>
Zlepšenie podmienok separovaného zberu TKO	<i>čiastočne splnené</i>
Doplnenie športovísk, oddychových zón a verejných priestranstiev	<i>nesplnené</i>
Obnovenie klubového zariadenia pre mladých	<i>splnené</i>
Zriadenie denného stacionára pre chorých a odkázaných	<i>nesplnené</i>
Zvýšenie štandardu poskytovaných služieb pre obyvateľstvo	<i>nesplnené</i>

6 SWOT ANALÝZY

Na základe analytickej časti Programu rozvoja obce boli spracované SWOT analýzy. Ich spracovaním sme získali nástroje potrebné na vypracovanie strategickkej časti Programu hospodárskeho a sociálneho rozvoja obce. Vyhodnotili sme silné a slabé stránky ako aj príležitosti a ohrozenia, ktoré sa týkajú danej oblasti. Silné a slabé stránky pomenúvajú súčasný stav riešenej problematiky v samospráve z hľadiska vnútorných faktorov – „čo je v súčasnosti v území pozitívne a negatívne. Príležitosti a ohrozenia vyjadrujú predpoklad vplyvu vonkajších faktorov na formovanie územia.

SWOT ANALÝZA

Oblasť: Technická infraštruktúra

Silné stránky	Slabé stránky
<ul style="list-style-type: none"> ▪ vybudovaná plynofikácia ▪ vybudovaná kanalizácia ▪ vhodné podmienky pre využívanie alternatívnych zdrojov energie ▪ dostatok prírodných stavebných materiálov a surovín ▪ dobrá geografická poloha v regióne ▪ dostatočná hustota cestnej siete ▪ čiastočne vysporiadané pozemky ▪ spoločná úradovňa v Gíraltovciach ▪ využívanie ciest na cestovanie do práce bicyklami ▪ existencia Domu nádeje 	<ul style="list-style-type: none"> ▪ nevybudovaný miestny vodovod ▪ zlý stav miestnych komunikácií ▪ nedostatok finančných zdrojov ▪ nevysporiadané majetkovo - právne vzťahy ▪ obecná budova v zlom stave ▪ nevyužívanie alternatívnych zdrojov energie ▪ zlá kvalifikačná štruktúra pracovného potenciálu ▪ nedostatočná kapacita energetických sietí – posilnenie trafo stanice ▪ neaktualizovaná technická dokumentácia k technickej infraštruktúre ▪ nevybudovaná sieť cyklistických chodníkov ▪ nevybudovaná cestná komunikácia R4 ▪ nepripravené pozemky a inžinierske siete pre IBV v rozšírenom intraviláne obce ▪ chýbajúce zdroje vody pre požiarnu ochranu ▪ nedostatočná kvalita údržby ciest (štátnych aj miestnych) ▪ potreba zvýšenia kapacity energetickej siete ▪
Príležitosti	Ohrozenia
<ul style="list-style-type: none"> • využívanie ľudských zdrojov obce pri budovaní infraštruktúry • čerpanie a využívanie fondov EU • podporovanie cestovného ruchu a kompletizácie infraštruktúry štátom • vzbudenie záujmu VÚC o riešenie otázok technickej infraštruktúry 	<ul style="list-style-type: none"> • slabý záujem štátu o kompletizáciu technickej infraštruktúry • povodne a živelné pohromy • nedostatok lokalít pre IBV z dôvodu zátopovej oblasti

Oblasť: Životné prostredie

Silné stránky	Slabé stránky
<ul style="list-style-type: none"> ▪ zavedená separácia odpadu ▪ fungujúci zberný dvor odpadu v Giraltovcach ▪ čiastočne vybudované hrádze a zregulované vodné toky ▪ vybudovaná plynofikácia obce ▪ kvalitný vodný potenciál ▪ vhodné podmienky na výstavbu veterných elektrární 	<ul style="list-style-type: none"> ▪ nevybudovaná vodovodná sieť ▪ nízke ekologické povedomie občanov ▪ nedostatky v separovanom zbere ▪ parky a oddychové zóny chýbajú ▪ nevybudované kompostovisko ▪ neexistujúca regulácia vodných tokov a ochrana pred povodňami ▪ absencia využívania alternatívnych zdrojov energie
Príležitosti	Ohrozenia
<ul style="list-style-type: none"> • prísne ukladanie sankcií znečisťovateľom životného prostredia úradmi • využiť finančné prostriedky z Environmentálneho fondu • možnosť vybudovania obecného kompostoviska 	<ul style="list-style-type: none"> • extrémne výkyvy počasia • kalamity, prírodné katastrofy • mäkká legislatíva ochrany životného prostredia

Oblasť: Ekonomická aktivita, podnikanie, využívanie prírodných zdrojov

Silné stránky	Slabé stránky
<ul style="list-style-type: none"> ▪ fungujúci chov koní ▪ dostatok kvalifikovanej voľnej pracovnej sily ▪ blízkosť miest Giraltovcce, Prešov, Bardejov, Svidník ▪ dostupnosť finančných služieb ▪ dobrá geografická poloha pri medzinárodnej dopravnej tepne ▪ dostatok vodných zdrojov – možnosť napojenia na vodovodný rad Starina 	<ul style="list-style-type: none"> ▪ zlý technický stav verejných budov ▪ nedostatočná sieť drobných služieb
Príležitosti	Ohrozenia
<ul style="list-style-type: none"> • pozitívne legislatívne zmeny v oblasti životného prostredia • kooperácia organizácií v rámci regiónu a euroregiónu • dostatok zdrojov EÚ na zlepšovanie stavu životného prostredia • možnosti zriadenia pohostinských a obchodných služieb 	<ul style="list-style-type: none"> • globálne negatívne klimatické zmeny • prírodné katastrofy, povodne a kalamity • zosuvy pôdy

Oblasť: Cestovný ruch

Silné stránky	Slabé stránky
<ul style="list-style-type: none"> ▪ existujúca možnosť spolupráce s Poľskom 	<ul style="list-style-type: none"> ▪ absencia informačných služieb a propagačných materiálov

<ul style="list-style-type: none"> ▪ výhodná geografická poloha ▪ existencia atrakcií priamo v regióne ▪ blízkosť miest Stropkov, Svidník, Prešov, Bardejov ▪ potenciál pre budovanie cyklotrás ▪ lokalita bohatá na folklórne tradície ▪ výučba študijných odborov súvisiacich s cestovným ruchom ▪ chov koní a rozvoj jazdeckého športu, hipoterapie 	<ul style="list-style-type: none"> ▪ nevybudovaná rýchlostná komunikácia R4 ▪ nepripravenosť obyvateľov na poskytovanie služieb cestovného ruchu ▪ neexistuje kúpalisko, prírodná plocha na kúpanie ▪ chýbajú pohostinské zariadenia s podávaním tradičných jedál
Príležitosti	Ohrozenia
<ul style="list-style-type: none"> • podpora malých a stredných podnikateľov zo strany štátu • spolupráca s informačnými centrami • masívna podpora cestovného ruchu zo strany štátu • sieťovanie s turistickými centrami regiónu 	<ul style="list-style-type: none"> • legislatíva obmedzujúca rozvoj turizmu • klimatické riziká • zlé postavenie Slovenska a regiónu na turistickom trhu

Oblasť: Sociálna oblasť

Silné stránky	Slabé stránky
<ul style="list-style-type: none"> ▪ poliklinika v Giraltovciach, ▪ ambulancie lekárov v Giraltovciach ▪ lekárne v Giraltovciach ▪ rehabilitačné služby 	<ul style="list-style-type: none"> ▪ chýbajúci denný stacionár ▪ chýbajúce vývarovne pre poskytovanie stravy ▪ chýba lôžkové nemocničné oddelenie v dostupnosti 25 km ▪ chýbajúca prepravná služba pre chorých a sociálne odkázaných ▪ absencia klubu dôchodcov v obci ▪ absencia služieb pre chorých a sociálne odkázaných občanov (absencia terénnych sociálnych služieb) ▪ finančne nezabezpečená podpora opatrovateľských služieb zo strany štátu
Príležitosti	Ohrozenia
<ul style="list-style-type: none"> • vznik a angažovanie mimovládnych organizácií v sociálnej a zdravotníckej oblasti • kooperácia v rámci regiónu a euroregiónu • získavanie prostriedkov EÚ 	<ul style="list-style-type: none"> • prevládanie konzumného spôsobu života • nepriaznivý demografický vývoj • zhoršovanie stavu životného prostredia

Oblasť: Vzdelanie, kultúra a šport

Silné stránky	Slabé stránky
<ul style="list-style-type: none"> ▪ možnosť napojenia sa na internet ▪ dostatočná sieť MŠ, ZŠ a SŠ v okolí 	<ul style="list-style-type: none"> ▪ absencia atraktívnych študijných odborov potrebných na trhu práce

<ul style="list-style-type: none"> ▪ výučba jazykových kurzov v Giraltovciah ▪ existencia Základnej umeleckej školy v Giraltovciah ▪ existujúci kultúrny dom ▪ existencia periodických aktivít: MDŽ, Deň detí, Deň matiek, posedenia s dôchodcami ▪ pravidelné zastávky bibliobusu ▪ funguje krúžková a mimoškolská činnosť v rámci škôl ▪ funguje dobrovoľný hasičský zbor ▪ tradícia lokálnych požiarnických súťaží ▪ usporadúvajú sa športové turnaje <p>obecné aj medziobecné a regionálne</p>	<ul style="list-style-type: none"> ▪ absencia kurzov na ukončenie vzdelania ZŠ, SŠ (maturita) ▪ neprístupnosť obyvateľov k vzdelávacím aktivitám 3. veku ▪ absencia detských ihrísk a verejných priestranstiev ▪ absencia oddychových zón
Príležitosti	Ohrozenia
<ul style="list-style-type: none"> • kultúrne výmeny na regionálnej a nadregionálnej úrovni • príprava a realizácia projektov EÚ • podpora kultúry, vzdelávania a športu podnikateľskými subjektmi a sponzormi • spolupráca obce s okolitými samosprávami a organizáciami • možnosti rekvalifikačných kurzov REPASS 	<ul style="list-style-type: none"> • klesajúci počet žiakov na školách • deštruktívny vplyv západnej kultúry • odliv mladých ľudí z obce a regiónu • negatívny demografický vývoj

6.1 PROBLÉMOVÁ ANALÝZA – Hlavné odvetvové disparity a vymedzenie cieľových skupín so sústredenou podporou obce Lužany pri Topli

Obec Lužany pri Topli je súčasťou vyššieho územného celku Prešov a územia MAS Topoľa. Národná stratégia regionálneho rozvoja definovala pre tento kraj disparity, ktoré by mali byť zohľadnené v PHRSR obce Lužany pri Topli:

Poľnohospodárstvo:

- pokles pestovateľských plôch a počtu chovaných hospodárskych zvierat (hydina, ošípané, hovädzí dobytok a oviec a kôz) a dovoz lacnejších dotovaných potravín z Poľska;
- nedostatočná spolupráca a koordinácia v poľnohospodárskych podnikoch
- zanedbané pestovanie zeleniny, zemiakov a ovocných sádov,

Priemysel:

- inovačné a technologické zaostávanie, spôsobuje zvyšujúcu energetickú a surovinovú náročnosť výroby, znižuje nadhodnotu;
- nízka ekonomická výkonnosť a konkurencieschopnosť malých a stredných podnikov,

Služby:

- výrazné disparity vo vzťahu obce a okolia spôsobené nerovnomerným rozmiestnením služieb a vzdelávacích inštitúcií;
- zníženie konkurencieschopnosti malého a stredného podnikania v dôsledku veľkej konkurencie aj často pre absentujúcu kvalitu poskytovaných služieb;
- nedostatočná kvalita verejných služieb občanom a podnikateľskej sfére;

- nedostatočná podpora vedomostnej ekonomiky,

Technická infraštruktúra:

- nedostatočná kvalita ciest II. triedy a oneskorená výstavba rýchlostnej komunikácie R 4
- nevybudovaný verejný vodovod
- znižovanie rozlohy najmä pasienkov náletovými drevinami;

Sociálno – spoločenská oblasť:

- nevyhovujúca demografická štruktúra, vysoký podiel obyvateľstva v poproduktívnom veku;
- značný odlev pracovných síl do zahraničia z titulu blízkeho hraníc, pričom za vysokokvalifikovaného pracovníka sú náhrady;
- nedostatočné investície do nájomného bývania, regenerácie bytového fondu a pomalá obnova kultúrnohistorických pamiatok, čo je spôsobené nedostatkom vlastných finančných zdrojov pre spolufinancovanie rozvojových a investičných projektov;
- slabá spolupráca subjektov vo vnútri regiónu;
- nevyhovujúca miera nezamestnanosti s nevyrovnanou ponukou pracovných miest v obci

Faktory rozvoja obce Lužany pri Topli

V poľnohospodárstve:

- obnova ovocných sádov, zeleniny a iných netradičných plodín dáva možnosti rozvoja agrofariem, kde majú najmä mladí farmári možnosť realizácie podnikateľských zámerov s možnosťou získania nenávratných finančných prostriedkov v rámci PRV a využívať kvalitu pôdneho fondu na pestovanie netradičných ekologických potravín a živočíšnej výroby,

V priemysle:

- rozvinutá a rozšírená priemyselná výroba obytných buniek, drevospracujúceho priemyslu ako i tradičných výrobkov z dreva s možnosťou posilňovania exportu,

V službách:

- geopolitický polohový potenciál umožňuje priame kontakty so zahraničnými regiónmi s možnosťou zintenzívnenia a medzinárodnej spolupráce na úseku vidieckeho CR s prípravou jedál z bio potravín.

V technickej infraštruktúre:

- polohový potenciál obce,
- využitie biomasy a bioplynu;

V sociálno-spoločenskej infraštruktúre:

- dostupnosť vzdelávacích, sociálnych a zdravotníckych zariadení.

STRATEGICKÁ ČASŤ

Hlavným cieľom podpory regionálneho rozvoja je podľa zákona č. 539/2008 Z.z. o podpore regionálneho rozvoja: odstraňovať alebo zmierniť nežiaduce rozdiely v úrovni hospodárskeho rozvoja, sociálneho rozvoja a územného rozvoja regiónov a zabezpečiť trvalo udržateľný rozvoj

regiónov, zvyšovať ekonomickú výkonnosť, konkurencieschopnosť regiónov a rozvoj inovácií v regiónoch pri zabezpečení trvalo udržateľného rozvoja, zvyšovať zamestnanosť a životnú úroveň obyvateľov v regiónoch pri zabezpečení trvalo udržateľného rozvoja.

Strategickým cieľom PHRSR je uplatňovaním postupov strategického rámca pomocou integrovaných plánov a vytvorením partnerstiev dosiahnuť trvalo udržateľný rozvoj obce s maximálnym využitím ekonomických, environmentálnych a ľudských zdrojov a to určením si hlavných priorít a špecifických cieľov a realizáciou opatrení naplniť v roku 2024 víziu obce Lužany pri Topli.

7 VÍZIA OBCE LUŽANY PRI TOPLI

Vízia obyvateľov obce Lužany pri Topli do roku 2024

„My obyvatelia obce Lužany pri Topli po roku 2024 našou pracovitosťou, súdržnosťou a cieľením využívaním štrukturálnych fondov, prostriedkov samosprávy a investovaním vlastných prostriedkov na vytváranie kapacít a služieb vidieckeho turizmu sme docielili rozvoj ďalších podnikateľských aktivít a služieb, čo má dopad na spokojnosti obyvateľov a návštevníkov.“

7.1 FORMULÁCIA A NÁVRH STRATÉGIE

Hospodárska oblasť

Snahou obce v oblasti ekonomického rastu je zvýšenie ekonomickej výkonnosti obce, zvýšenie jej konkurencieschopnosti i efektívneho využívania dlhodobu nezamestnaných v malých obecných službách a aktivačných prácach ako i využívaním projektov podľa výziev MPSVaR. V roku 2020 predpokladáme zníženie nezamestnanosti v obci o 2 %.

V oblasti technickej infraštruktúry obec vynaloží maximálne úsilie o presvedčení obyvateľov obce na výstavbu verejného vodovodu napojením na vodovodný rad Starina.

V oblasti cestnej infraštruktúry sa obec plánuje zamerať na predĺženie, úpravu a rekonštrukciu miestnych komunikácií, ktoré sú v správe obce. Na zvýšenie bezpečnosti cestnej premávky je zámerom obce vybudovať a rekonštruovať chodníky popri miestnych cestných komunikáciách a rekonštrukciu dažďovej kanalizácie.

Dôležitou súčasťou rozvoja obce je oblasť cestovného ruchu. Obec sa chce zamerať na vzdelanie obyvateľov - poskytovateľov ubytovacích služieb a na vybudovanie cykloturistického chodníka do Giraltoviac a úzkej spolupráce s Informačným a poradenským centrom v Giraltovciah.

Sociálna oblasť

V oblasti kultúry je cieľom obce obnova zvonice. V oblasti rozvoja športu sa chce obec zamerať na rekonštrukciu a obnovu športovísk v obci a na podporu jazdeckých pretekov.

Environmentálna oblasť

Víziou obce v environmentálnej oblasti je vybudovanie vysokej kvality ŽP, ktorá je prirodzenou a neoddeliteľnou súčasťou rastu kultúry života a ekonomických aktivít obyvateľov. Ochrana a skvalitňovanie životného prostredia, využívanie vodných zdrojov, ochrana ovzdušia

a nakladanie s odpadmi a celková ochrana a revitalizácia krajiny. Zlepšenie starostlivosti o životné prostredie, znižovanie zaťaženia životného prostredia, dobudovanie environmentálnej infraštruktúry.

Obec sa chce zamerať na zlepšenie kvality povrchových vôd prostredníctvom čistenia a úpravy brehov potokov, vysádzaním vhodných drevín.

8 PROGRAMOVÁ ČASŤ

Programová časť Programu hospodárskeho rozvoja a sociálneho rozvoja obce obsahuje zoznam opatrení a aktivít uskutočnenie ktorých je potrebná na zabezpečenie realizácie PHRSR obce. Obsahuje konkrétne zámery vedenia obce a občanov obce v oblasti hospodárskej, oblasti environmentálnej a sociálnej až po úroveň opatrení a jednotlivých aktivít potrebných k naplneniu cieľov v daných oblastiach.

Tabuľka 14 Plánované ciele, opatrenia a aktivity v sociálnej oblasti

Sociálna oblasť			
Cieľ	Opatrenie	Aktivita	Suma
1.1 . Doplnenie a skvalitnenie ponuky pre rekreačný šport	1.1.1. Výstavba a rekonštrukcia športovej infraštruktúry	Vypracovanie projektovej dokumentácie	1 500 Eur
		Vybudovanie viacúčelového športového ihriska	70 000 Eur
1.2 Zabezpečiť rekonštrukciu obecných budov	1.2.1 Rekonštrukcia interiérov KSB	Rekonštrukcia KSB	146 000 Eur

Zdroj: vlastné spracovanie

Tabuľka 15 Plánované ciele, opatrenia a aktivity v hospodárskej oblasti

Hospodárska oblasť			
Cieľ	Opatrenie	Aktivita	Suma
2.1. Zabezpečenie účinnej propagácie obce	2.1.1 Propagačná činnosť v oblasti cestovného ruchu v súčinnosti s RIAPC	Podpora marketingu a manažmentu služieb, spolupráca s Informačným a poradenským centrom v Gíraltovciach	500 Eur
	2.1.2. Zriadenie webovej stránky obce	Zabezpečenie finančných prostriedkov	500 Eur
2.2. Zabezpečiť výstavbu a rekonštrukciu miestnych komunikácií	2.2.1. Výstavba a rekonštrukcia miestnych komunikácií	Vypracovanie projektovej dokumentácie	3 000 Eur
		Rekonštrukcia miestnych komunikácií	300 000 Eur
	2.2.2 Výstavba a rekonštrukcia chodníkov popri miestnych komunikáciách s úpravou dažďovej kanalizácie	Vypracovanie projektovej dokumentácie	3 000 Eur
		Rekonštrukcia chodníkov s úpravou dažďovej kanalizácie	300 000 Eur
2.2.3. Rekonštrukcia miestnej lávky ponad	Rekonštrukcia lávky	20 000 Eur	

Hospodárska oblasť			
	rieku Topľa		
	2.2.4 Usporiadať majetkovoprávne vzťahy k pozemkom	Usporiadanie majetkovoprávných vzťahov vlastníkov k pozemkom	10 000 Eur
2.3. Zabezpečiť výstavbu a rekonštrukciu technickej infraštruktúry	2.3.1 Rekonštrukcia verejného osvetlenia	Vypracovanie projektovej dokumentácie	1 000 Eur
		Rekonštrukcia verejného osvetlenia	40 000 Eur
	2.3.2 Zabezpečiť zásobovanie pitnou a prevádzkovou vodou	Aktualizácia projektovej dokumentácie	10 000 Eur
		Výstavba verejného vodovodu	630 000 Eur
2.4. Zvýšenie bezpečnosti v obci	2.4.1 Prevenca proti krádežiam	Inštalácia kamerového systému	5 000 Eur

Zdroj: vlastné spracovanie

Tabuľka 16 Plánované ciele, opatrenia a aktivity v environmentálnej oblasti

Environmentálna oblasť			
Cieľ	Opatrenie	Aktivita	Suma
3.1. Ochrana ostatných súčastí ŽP	3.1.1. Výstavba a revitalizácia oddychových zón v obci	Vypracovanie projektovej dokumentácie	600 Eur
		Výstavba a revitalizácia obecnej oddychovej zóny, úprava tvorba verejných priestranstiev, výsadba zelene na voľných priestranstvách v obci	30 000 Eur

Zdroj: vlastné spracovanie

9 EX ANTE HODNOTENIE

Samospráva identifikovala projekty, ktoré plánuje realizovať v Programovom období 2014 2020 s výhľadom do roku 2024 v jednotlivých oblastiach. Realizáciou týchto projektov dôjde k zatraktívneniu územia obce a zvýšenie úrovne poskytovaných služieb pre obyvateľov a návštevníkov obce.

Oblasť hospodárska:

- Uzatvorenie dohody s Regionálnym a informačným a poradenským centrom s poskytovateľmi služieb v oblasti vidieckeho CR
- Spracovanie bulletínov a máp v spolupráci MAS Topoľa a RIAPC
- Výstavba cykloturistického chodníka do Gíraltoviec
- Rekonštrukcia miestnych komunikácií, chodníkov a lávky
- Úprava dažďovej kanalizácie
- Vybudovať verejný vodovod, ako jednu z hlavných hygienických podmienok pre rozvoj VCR
- Rekonštrukcia obecného rozhlasu a verejného osvetlenia
- Rozšírenie rozvodov elektrickej energie

- Vytvorenie prístupu širokopásmového internetu
- Zriadenie webovej stránky

Oblasť environmentálna:

- Výstavba kompostoviska
- Spevnenie brehov potoka
- Výstavba a rozšírenie obecného parku
- Revitalizácia zelených plôch v obci
- Organizácia školení v oblasti ochrany ŽP a vidieckeho CR

Oblasť sociálna:

- Zvýšenie energetickej hospodárnosti budov patriacich obci
- Rekonštrukcia interiérov kultúrneho zariadenia
- Vybudovanie viacúčelového športového ihriska

10 REALIZAČNÁ ČASŤ

Realizačnú časť Programu hospodárskeho rozvoja a sociálneho rozvoja obce tvorí opis organizačného zabezpečenia riadenia, zodpovednosti a pravidiel spolupráce medzi jednotlivými orgánmi a subjektmi pri realizácii jednotlivých cieľov vyplývajúcich z *Programu hospodárskeho rozvoja a sociálneho rozvoja obce Lužany pri Topli na roky 2015 – 2024*.

Inštitucionálne a organizačné zabezpečenie realizácie PHRSR

Realizácia Programu hospodárskeho rozvoja a sociálneho rozvoja obce Lužany pri Topli bude pozostávať z vykonávania navrhnutých aktivít. Zoznam kľúčových aktivít bude prerokovaný na obecných zastupiteľstvách a verejných zasadnutiach obce a bude každoročne aktualizovaný podľa potrieb obce a možností financovania. Manažment obce plní vo vzťahu k Programu hospodárskeho rozvoja a sociálneho rozvoja nasledovné úlohy:

- vyčlenenie finančných prostriedkov potrebných na plánované aktivity
- realizácia projektov, ktoré prinesú pre obec želaný efekt a budú dlhodobo udržateľné
- monitorovanie realizácie projektov a plnenia úloh vyplývajúcich z programu rozvoja obce

Komunikačná stratégia

O realizácii jednotlivých aktivít, ktoré sú plánované v rámci spracovaného Programu hospodárskeho rozvoja a sociálneho rozvoja obce bude verejnosť informovaná prostredníctvom webovej stránky obce, úradnej tabule a na verejných zhromaždeniach. Každý rok sa uskutoční stretnutie pracovnej skupiny pre monitorovanie a hodnotenie PHRSR z dôvodu aktualizácie a realizácie jednotlivých aktivít ich finančnej hodnoty, časového harmonogramu, zdrojov financovania a súladu realizácie so schváleným PHRSR obce.

Monitorovanie a hodnotenie

Cieľom monitorovania a hodnotenia je zostaviť komplexnú informáciu o tom, ako sa plnia opatrenia navrhnuté v PHRSR. Obec bude postupovať podľa Plánu priebežných hodnotení PHRSR na programové obdobie 2015 - 2024. Výstupom procesu bude správa o monitorovaní a správa o hodnotení, s ktorou budú oboznámení poslanci obecného zastupiteľstva v Lužanoch pri Topli, pracovníci obecného úradu a verejnosť.

Plán priebežného hodnotenia PHRSR na programové obdobie 2015 -2024 zahŕňa výkon kontroly a spôsob hodnotenia PHRSR. Hodnotenie jednotlivých častí PHRSR alebo PHRSR ako celku je definované dôvodom výkonu kontroly a periodicitou výkonu kontroly.

Dôvodom pre výkon hodnotenia na základe rozhodnutia starostu obce, poslancov obecného zastupiteľstva, koordinátora PHRSR prípadne na základe podnetu zo strany kontrolóra obce, na základe auditu prípadne na základe protokolu NKÚ SR môže byť nesúlad spracovaného PHRSR s jeho jednotlivými cieľmi a aktivitami na ich splnenie a ich skutočnou realizáciou či po stránke obsahovej alebo finančnej.

Hodnotením získame poznatky, ktoré môžeme zapracovať do už schváleného PHRSR obce ich doplnením a následne jeho schválením členmi obecného zastupiteľstva.

Periodicita tohto hodnotenia u strategického hodnotenia je 2 roky po schválení PHRSR a tematické hodnotenie každý rok po schválení PHRSR počas celého programového obdobia 2015 – 2024. Ostatné druhy hodnotení PHRSR budeme realizovať na základe vzniknutej spoločenskej potreby.

Tabuľka 17 Plán priebežných hodnotení PHRSR na programové obdobie 2015 – 2024

Typ hodnotenia	Vykonať prvýkrát	Dôvod vykonania / periodicita
Strategické hodnotenie	2017	Na základe rozhodnutia starostu obce, poslancov obce, koordinátora PHRSR
		Na základe vzniknutej spoločenskej potreby
Operatívne hodnotenie	2016	Na základe rozhodnutia starostu obce, poslancov obce, podnetu občanov, koordinátora PHRSR
		Na základe vzniknutej spoločenskej potreby
Tematické hodnotenie časti PHRSR	2016	Na základe nesúladu medzi plánovanými aktivitami a cieľmi so skutočnosťou
		Na základe vzniknutej spoločenskej potreby
Ad hoc mimoriadne hodnotenie	priebežne	Nesúlad medzi cieľmi stanovenými v PHRSR a ich značnom odklone v skutočnosti
		Na základe vzniknutej spoločenskej potreby, návrh na revíziu prípadne doplnenie PHRSR
Ad hoc hodnotenie celého PHRSR alebo jeho časti	priebežne	Na základe rozhodnutia starostu, podnetu poslancov, podnetu kontrolóra obce, podnetov z kontroly, na základe auditu, na základe protokolu NKÚ SR
		Na základe vzniknutej spoločenskej potreby

Zdroj: Vlastné spracovanie

11 AKČNÝ PLÁN

Akčný plán obsahuje zoznam najväčších projektov na daný rozpočtový rok s výhľadom na najbližšie roky a zahŕňa časový harmonogram realizácie jednotlivých aktivít z PHRSR.

V akčnom pláne sú zaznamenané jednotlivé aktivity v rámci jednotlivých oblastí, ktoré sú realizované v danom roku a ktoré plánuje obec realizovať v najbližších rokoch. Je tam uvedený stručný popis aktivity, zapojenie subjektov alebo partnerov a objem a zdroje finančných prostriedkov potrebných na realizáciu jednotlivých aktivít.

Aktualizácia akčného plánu bude vykonávaná 1 x ročne na základe už realizovaných aktivít s výhľadom na realizáciu aktivít na základe predpokladaných výziev z jednotlivých Operačných programov prípadne na základe realizácie aktivít z ich zdrojov vrátane rozpočtu obce.

Pri spracovaní akčného plánu sa vychádzalo z tabuľky ex – post hodnotenia PHRSR za predchádzajúce plánovacie obdobie a priorít realizovania jednotlivých aktivít, ktoré sú v danom čase aktuálne realizovateľné. Akčný plán tvorí prílohu k PHRSR obce Lužany pri Topli.

12 FINANČNÁ ČASŤ

Vo finančnej časti Programu hospodárskeho a sociálneho rozvoja obce sú uvedené viac zdrojové formy financovania, ktoré budú priebežne dopĺňané na základe Operačných programov a iných možných finančných zdrojov, z ktorých bude realizácia jednotlivých opatrení financovaná.

Vychádzajúc z vyššie zadefinovaných cieľov, priorít a opatrení a na základe auditu pripravovaných Projektových zámerov v réžii samosprávy, podnikateľskej sféry či neziskových a iných organizácií bol vypracovaný plán realizácie programu.

Tabuľka 18 Predpokladané zdroje financovania jednotlivých opatrení

Opatrenie	Celkové náklady	Verejné zdroje					Súkromné zdroje
		EÚ	Štát	VÚC	Obec	Spolu	
Sociálna oblasť							
Opatrenie 1.1.1.	71 500	57 200	10 725	0,00	3 575	71 500	0,00
Opatrenie 1.2.1.	146 000	116 800	21 900	0,00	7 300	146 000	0,00
Hospodárska oblasť							
Opatrenie 2.1.1.	500	0,00	0,00	0,00	500	500	0,00
Opatrenie 2.1.2.	500	0,00	0,00	0,00	500	500	0,00
Opatrenie 2.2.1.	303 000	242 400	45 450	0,00	15 150	303 000	0,00
Opatrenie 2.2.2.	303 000	242 000	45 450	0,00	15 150	303 000	0,00
Opatrenie 2.2.3.	20 000	16 000	3 000	0,00	1 000	20 000	0,00
Opatrenie 2.2.4.	10 000	0,00	0,00	0,00	10 000	10 000	0,00
Opatrenie 2.3.1.	41 000	32 800	6 150	0,00	2 050	41 000	0,00

Opatrenie	Celkové náklady	Verejné zdroje					Súkromné zdroje
		EÚ	Štát	VÚC	Obec	Spolu	
Opatrenie 2.3.2.	631 000	504 800	94 650	0,00	31 550	631 000	0,00
Opatrenie 2.4.1.	5 000	4 000	750	0,00	250	5 000	0,00
Environmentálna oblasť							
Opatrenie 3.1.1.	30 600	24 480	4 590	0,00	1 530	30 600	0,00

Zdroj: vlastné spracovanie

V prípade zmeny harmonogramu výziev z jednotlivých operačných programov a tým aj k podstatným rozdielom v indikatívnom finančnom rozpočte na celé programové obdobie bude potrebné na základe vykonania hodnotenia finančnej časti PHRSR upraviť rozpočet na programové obdobie podľa jednotlivých oblastí.

13 ZÁVER

Spracovaním PHRSR obce Lužany pri Topli vznikol strategický strednodobý dokument v záujme zabezpečenia trvalo udržateľného rozvoja obce a územia MAS TOPOĽA a je základným východiskom pre spracovanie ďalších materiálov rozvoja obce v jej jednotlivých oblastiach.

Tabuľka 19 Postup tvorby PHRSR - záver

Dokument	
Názov:	Program hospodárskeho rozvoja a sociálneho rozvoja obce Lužany pri Topli
Štruktúra:	Úvod, Analytická časť, Strategická časť, Programová časť, Realizačná časť, Finančná časť a Záver
Spracovanie	
Forma spracovania:	Na základe mandátnej zmluvy
Obdobie spracovania:	Apríl – December 2015
Riadiaci tím:	4 členovia, 5 stretnutí
Pracovné skupiny:	3 pracovné skupiny, 9 členov, 9 stretnutí
Externá odborná spolupráca:	Riadiaci tím MSRÚ MAS Topoľa
Účasť verejnosti :	Komunikácia s verejnosťou, 30 osôb
Náklady na spracovanie:	200 EUR
Prerokovanie	
Prerokovanie v komisiách samosprávy - verejné pripomienkovanie nebolo vznesené	
Schválenie	
Obecné zastupiteľstvo v Lužanoch pri Topli schvaľuje Program hospodárskeho rozvoja a sociálneho rozvoja obce Lužany pri Topli do roku 2024	

Zdroj: vlastné spracovanie

Program hospodárskeho rozvoja a sociálneho rozvoja obce Lužany pri Topli
Programovacie obdobie 2015–2024

Program hospodárskeho a sociálneho rozvoja obce vychádza z prioritných potrieb obce a z možností ich realizácie s cieľom zlepšovať životné podmienky jej obyvateľov a zvyšovať konkurencie schopnosť regiónu.

Program hospodárskeho a sociálneho rozvoja obce je otvorený dokument, ktorý bude pravidelne vyhodnocovaný a aktualizovaný podľa vyžadujúcich si potrieb na zasadnutiach obecného zastupiteľstva.

Zodpovednosť za administratívne zabezpečenie a za postupnú realizáciu jednotlivých aktivít obsiahnutých v programe má obecné zastupiteľstvo, starosta obce a príslušné komisie zriadené pri obecnom zastupiteľstve. Predpokladom pre úspešnú realizáciu rozvojových zámerov obce je aktívny prístup volených zástupcov v obecnom zastupiteľstve pri vecnom schvaľovaní jednotlivých úloh a využívaní možností financovania plánovaných aktivít.

Kolektív spracovateľov PHRSR obce Lužany pri Topli ďakuje všetkým zúčastneným za vynaložené úsilie a čas.

Predmetný Program hospodárskeho rozvoja a sociálneho rozvoja obce bol schválený na zasadnutí obecného zastupiteľstva dňa: 16.12.2015 uznesením č. 7/5/2015

.....
pečiatka obce

.....
Ing. Miroslav Čorba - starosta obce

AKČNÝ PLÁN

Problém 1: Neusporiadané majetkovo-právne vzťahy pozemkov v obci

Opatrenie 1: Usporiadať majetkovoprávne vzťahy obce a občanov – vlastníkov pozemkov

Cieľ 1.1: Usporiadať majetkovo- právne vzťahy pre ďalší rozvoj obce

Nositeľ projektu	Miesto realizácie	Časový harmonogram		Finančná náročnosť
		dĺžka	dátum	
Obec Lužany pri Topli	Obec Lužany pri Topli	3 roky	2016 - 2018	10 000 EUR

Aktivity:

Číslo:	Aktivita:	Trvanie Od - do	Sumár v EUR
1.1.1	Zostaviť sumár pozemkov a postup ich usporiadania pre rozvoj obce v zmysle platných zákonov.	2016	-
1.1.2	Vytvoriť ponuku pre potenciálnych investorov a záujemcov vrátane miestnych komunikácií	2016	10 000

Problém 2: Chýbajúce časti technickej infraštruktúry – vodovodná sieť a jej napojenie na vodojem

Opatrenie 2: Aktualizovať PD a zabezpečiť združené finančné zdroje v rámci integrovaného projektu s okolitými obcami na výstavbu vodojemu a jeho napojenie na vodovodný rad Starina

Cieľ 2.1: Vybudovať verejný vodovod cca 2 200 m s prípojkami po odberné miesta

Nositeľ projektu	Miesto realizácie	Časový harmonogram		Finančná náročnosť
		dĺžka	dátum	
Obec Lužany pri Topli	Obec Lužany pri Topli	4 roky	2017 - 2020	640 000 EUR

Aktivity:

Číslo:	Aktivita:	Trvanie Od - do	Sumár v EUR
--------	-----------	--------------------	----------------

2.1.1	Aktualizovať projektovú dokumentáciu, výberové konanie a stavebné povolenie, presvedčiť občanov o potrebe napojenia na verejný vodovod.	2016	10 000
2.1.2	Realizácia výstavby rozvodov verejného vodovodu po jednotlivé odberné miesta a napojenie na vodojem.	2017-2020	630 000

Problém 3: Nevyhovujúci a zastaraný stav Kultúrno správnej budovy v Lužanoch pri Topli a jeho energetická záťaž.

Opatrenie 3: Zateplenie vonkajšej fasády, výmena okien a strašného plášťa a sociálnych zariadení

Cieľ 3.1: Zmodernizovať kultúrno-správnú budovu s vytvorením podmienok pre kultúrno-spoločenské využitie obyvateľov a na činnosti rôznych spoločenských podujatí a aktivít

Nositeľ projektu	Miesto realizácie	Časový harmonogram		Finančná náročnosť
		dĺžka	dátum	
Obec Lužany pri Topli	Obec Lužany pri Topli	3 roky	2016 - 2018	146 000 EUR

Aktivity:

Číslo:	Aktivita:	Trvanie Od - do	Sumár v EUR
3.1.1	PD odovzdaná so žiadosťou o ohlásenie stavebných úprav	2016	spracovaná
3.1.2	Vypracovať projekt o poskytnutie nenávratných finančných prostriedkov v rámci rozvoja VIDIEKA	2016	-
3.1.3	Výber dodávateľa a modernizácia KSB - realizácia modernizácie KSB	2017-2018	146 000

Problém č. 4 : Nevyhovujúce miestne komunikácie a chodníky vrátane úprav dažďovej kanalizácie

Opatrenie 4: Zabezpečiť PD a finančné zdroje na rekonštrukciu miestnych komunikácií a rekonštrukciu časti chodníkov v dĺžke 1 000 m s úpravou dažďovej kanalizácie

Cieľ 4.1: Rekonštruovať miestnu komunikáciu a rekonštrukcia chodníkov z dôvodov bezpečnosti a zároveň upraviť dažďovú kanalizáciu

Nositeľ projektu	Miesto	Časový harmonogram	Finančná náročnosť

Program hospodárskeho rozvoja a sociálneho rozvoja obce Lužany pri Topli
Programovacie obdobie 2015–2024

	realizácie	dĺžka	dátum	
Obec Lužany pri Topli	Obec Lužany pri Topli	2 roky	2017 - 2018	600 000 EUR

Aktivity:

Číslo:	Aktivita:	Trvanie	Sumár
		Od - do	v EUR
4.1.1	Vypracovanie Projektovej dokumentácie	2017	6 000
4.1.2	Výberové konanie, výber dodávateľa	2017	
4.1.3.	Rekonštrukcia miestnej komunikácie, rekonštrukcia chodníkov a dažďovej kanalizácie	2018	600 000

Problém 5 : Nevyhovujúci stav osvetľovacích telies verejného osvetlenia a rozšírenie kapacity transformátora

Opatrenie 5: Vymeniť energeticky náročné na spotrebu osvetľovacie telesá a rozšíriť kapacitu transformátora

Cieľ 5.1 Znížiť energetickú náročnosť na spotrebu a zvýšiť svietivosť ulíc

Nositeľ projektu	Miesto realizácie	Časový harmonogram		Finančná náročnosť
		dĺžka	dátum	
Obec Lužany pri Topli	Obec Lužany pri Topli	2 roky	2017-2018	41 000 EUR

Aktivity:

Číslo:	Aktivita:	Trvanie	Sumár
		Od - do	v EUR
5.1.1	Zabezpečiť projektovú dokumentáciu a stavebné povolenie	2017	1 000
5.1.2	Realizácia výmeny osvetľovacích telies a rozšírenie kapacity transformátora	2018 -	40 000

POUŽITÁ LITERATÚRA

1. Partnerská dohoda 2014 - 2020
2. Pozičný dokument Európskej komisie k Partnerskej dohode a programom SR na roky 2014 - 2020
3. Stratégia financovania Európskych štrukturálnych a investičných fondov pre programové obdobie 2014 - 2020
4. Integrovaný regionálny operačný program „IROP“
5. Program hospodárskeho rozvoja a sociálneho rozvoja samosprávneho kraja (PHSR PSK),
6. RIÚS PSK 2014 – 2020
7. Národný program reforiem, máj 2012,
8. Návrh základných princípov na prípravu Partnerskej dohody Slovenskej republiky na programové obdobie 2014 – 2020,
9. Stratégia EÚ 2020 - cieľ: konkurencieschopnosť, zamestnanosť a hospodársky rast
10. Spoločný strategický rámec EK, marec 2012,
11. Nariadenia EK (Všeobecné nariadenie, nariadenie k fondom),
12. CENTROPE – Správa o regionálnom rozvoji, 2012,
13. CENTROPE – Nástroj na hodnotenie potrieb infraštruktúry – podpora konkurencieschopného regionálneho rozvoja (INAT),
14. CENTROPE – Stratégia ľudského kapitálu,
15. CENTROPE – Stratégia v oblasti vedomostného regiónu,
16. CENTROPE – Stratégia v oblasti priestorovej integrácie a Akčný plán 2013+,
17. CENTROPE – Stratégia v oblasti kultúry a cestovného ruchu 2013+,
18. Zákon č. 539/2008 Z.z. o podpore regionálneho rozvoja, v znení neskorších predpisov.
19. Zákon č. 369/1990 Z.z. o obecnom zriadení, v znení neskorších predpisov.
20. Zákon č. 303/1995 Z.z. o rozpočtových pravidlách, v znení neskorších predpisov.
21. UPSVAR. Štatistiky Úradu práce, sociálnych vecí a rodiny
22. Interné materiály obce
23. Ministerstvo životného prostredia Slovenskej republiky. Národná stratégia ISPA Slovenskej republiky: životné prostredie, Október 2000
24. www.statistics.sk
25. Weisová, Bernátová: Strategické plánovanie samosprávy, Municipalia 2012

ZOZNAM POUŽITÝCH SKRATIEK

CLLD	Miestny rozvoj vedený komunitou
EFRR	Európsky fond regionálneho rozvoja
EK	Európska komisia
EPFRV	Európsky poľnohospodársky fond pre rozvoj vidieka
EŠIF	Európske štrukturálne a investičné fondy
EÚ	Európska únia
Gestor CLLD	Hlavným orgánom zodpovedným za koordináciu prípravy a implementácie CLLD na národnej úrovni je sekcia rozvoja vidieka a priamych platieb MPRV SR
IROP	Integrovaný regionálny operačný program
MAS	Miestna akčná skupina
MPRV SR	Ministerstvo pôdohospodárstva a rozvoja vidieka SR
Nariadenie (EÚ) 1303/2013	Nariadenie Európskeho parlamentu a Rady (EÚ) č. 1303/2013 zo 17. decembra 2013, ktorým sa stanovujú spoločné ustanovenia o Európskom fonde regionálneho rozvoja, Európskom sociálnom fonde, Kohéznom fonde, Európskom poľnohospodárskom fonde pre rozvoj vidieka a Európskom námornom a rybárskom fonde a ktorým sa stanovujú všeobecné ustanovenia o Európskom fonde regionálneho rozvoja, Európskom sociálnom fonde, Kohéznom fonde a Európskom námornom a rybárskom fonde, a ktorým sa zrušuje nariadenie Rady (ES) č. 1083/2006 (všeobecné nariadenie),
Nariadenie (EÚ) 1305/2013	Nariadenie Európskeho parlamentu a rady (EÚ) č. 1305/2013 o podpore rozvoja vidieka prostredníctvom Európskeho poľnohospodárskeho fondu pre rozvoj vidieka (EPFRV) a o zrušení nariadenia Rady (ES) č. 1698/2005,
NFP	Nenávratný finančný príspevok
PPA	Pôdohospodárska platobná agentúra
PRV	Program rozvoja vidieka Slovenskej republiky 2014 – 2020
RO	Riadiaci orgán
SR	Slovenská republika
Stratégia CLLD	Stratégia miestneho rozvoja vedeného komunitou
Z. z.	Zbierka zákonov
ŽoNFP	Žiadosť o nenávratný finančný príspevok z PRV – projekt
príručka	Príručka pre žiadateľa o NFP
príručka 19.2	Príručka pre žiadateľa v rámci podopatrenia 19.2 -
Zákon o EŠIF	Zákon č. 292/2014 Z.z. o príspevku poskytovanom z európskych štrukturálnych a investičných fondov a o zmene a doplnení niektorých zákonov
Systém riadenia	Systém riadenia PRV 2014 -2020
Systém riadenia CLLD	Systém riadenia CLLD (LEADER a komunitný rozvoj) pre programové obdobie 2014 – 2020
Výberová komisia	Výberová komisia pre schvaľovanie stratégií CLLD a výber MAS (ďalej len „Výberová komisia“) je zriadená gestorom CLLD ako spoločný orgán

	<p>zložený z členov riadiaceho orgánu pre PRV a riadiaceho orgánu pre IROP. Výberová komisia sa zriaďuje za účelom organizovania celého výberového procesu Miestnych akčných skupín (ďalej len „MAS“) v rámci podopatrenia 19.2 PRV, vrátane zabezpečenia hodnotenia predložených projektových zámerov pre Stratégie miestneho rozvoja vedeného komunitou (ďalej len „stratégia“) a overenia vhodnosti zadefinovania hodnotiacich a výberových kritérií predkladaných jednotlivými MAS pre plánované opatrenia a následne predkladané žiadosti o nenávratný finančný príspevok (ďalej „ŽoNFP“). Na základe finančných alokácií Výberová komisia odporučí aby príslušným MAS bol po splnení podmienok podľa poradia udelený štatút MAS zo strany PPA.</p>
--	--